

ZOOMORPHIC IMAGES ON WOODEN VESSELS OF LATE SARMATIAN TIME

M. Krivosheev

Abstract. The animal style was quite a significant matter in the history of Early Iron Age nomad peoples. Pictures of animals are found on various objects of objects made of different materials. Several phases of animal style popularity had occurred in nomad cultures. Most often pictures of animals are found on objects of the Scythian and Sarmatian cultures. A decline of widespread animal images use is revealed analyzing Late Sarmatian nomads, which could be possibly explained by a change in nomadic artistic traditions, as well as traditions of sedentary and agricultural populations of Middle Asia and Eastern Europe. At the same time, some industrial centers of Middle Asia and Northern Caucasus kept using animal images, primarily for ceramic products. Industrial centers of Northern Caucasian Early Alan culture provided a massive source of ceramic vessels with handles made as stylized animals. The culture itself formed its own animal style.

Animal images are rarely found in burial sites of Late Sarmatian age nomads. Several findings of wooden vessels with handles made as animal figures or animal heads are known. Similar vessels of earlier ages' nomads are known. They were probably related to ritual activities. Supposedly, some of wooden vessels were crafted at lathes in antique cities' workshops and purchased by nomads. Wooden products are not preserved well in archaeological complexes, so it's impossible to estimate real numbers of them. The fact of vessels with handles stylized as animals being found only in noble's burial sites may suggest they were used only among nomadic elite for ritual purposes.

Key words: Late Sarmatian culture, images of animals, wooden vessels, zoomorphic handles

Citation. Krivosheev M., 2020. Zoomorphic images on wooden vessels of late Sarmatian time. The Ufa Archaeological Herald, is. 20, pp. 71-77. (in Russian). DOI: <https://doi.org/10.31833/uav/2020.20.005>

The work was carried out within the framework of the grant RFBR No. 19-09-00471 «Paleoanthropology of the ancient and medieval population of the Lower Volga region (paleopathological aspect)»

УДК 902.01

Дата поступления статьи: 09.06.2020

ББК 63.4

Дата принятия статьи: 13.11.2020

ЗООМОРФНЫЕ ИЗОБРАЖЕНИЯ НА ДЕРЕВЯННЫХ СОСУДАХ ПОЗДНЕСАРМАТСКОГО ВРЕМЕНИ

Михаил Васильевич Кривошеев

канд. ист. наук / заведующий лабораторией археологических исследований
Волгоградский государственный университет / г.Волгоград, Российская Федерация
E-mail: arhlab@volsu.ru

Аннотация. Звериный стиль в истории кочевых народов Евразии в раннем железном веке имел важное значение. Изображения зверей наносили на самые разнообразные вещи из различных материалов: металл, дерево, кость, ткани. Популярность звериного стиля в кочевых культурах имеет несколько пиков. Чаще всего изображения животных встречаются в комплексах скифских культур и в среднесарматскую эпоху. В позднесарматское время у кочевников наблюдается отказ от широкого применения образов животных, что, возможно, связано с изменением традиций в искусстве не только самих кочевников, но и оседло-земледельческих культур Центральной Азии и Восточной Европы. При этом в некоторых производственных центрах Средней Азии и Северного Кавказа продолжают использовать звериные образы, в первую очередь на керамических изделиях. С территории раннеаланской культуры Северного Кавказа в степь массово поступают керамические сосуды с ручками в виде стилизованных животных. В самой культуре формируется собственный звериный стиль.

В погребениях кочевников позднесарматского времени изображения животных крайне редки. Известно несколько находок деревянных сосудов с ручками, выполненными в виде фигур животных или их голов. Аналогичные сосуды известны у кочевников и в более ранние периоды. Возможно, они были связаны с ритуальными действиями. Предполагается, что некоторые деревянные сосуды изготавливались на токарных станках в мастерских античных городов и приобретались кочевниками. Сохранность деревянных изделий в археологических комплексах не позволяют в полной мере понять их распространенность. Находки сосудов с ручками в виде животных только в высокостатусных захоронениях позднесарматского времени могут указывать на их использование лишь в среде представителей кочевой элиты в качестве ритуальных.

Ключевые слова: позднесарматская культура, изображения зверей, деревянные сосуды, зооморфные ручки

Цитирование. Кривошеев М.В., 2020. Зооморфные изображения на деревянных сосудах позднесарматского времени // Уфимский археологический вестник. Вып. 20. С. 71–77. DOI: <https://doi.org/10.31833/uav/2020.20.005>

Работа выполнена при поддержке гранта РФФИ № 19-09-00471 «Палеоантропология древнего и средневекового населения Нижнего Поволжья (палеопатологический аспект)»

Изображения зверей в искусстве кочевников Евразии раннего железного века играло очень важную роль. Популярность звериного стиля в кочевых культурах имеет несколько пиков. В скифо-сармато-сакском мире такие изображения встречаются на всех возможных артефактах. По уникальным находкам из элитарных комплексов Пазырыка, Филипповки, Берельских курганов мы можем судить о значимости изображений зверей: в торевтике, в ткачестве, в изделиях из дерева – скульптурах, сосудах, даже в татуировках [Полосьмак, 2001; Самашев, 2011; Пшеничнюк, 2012; Яблонский, 2013]. В раннесарматское время наблюдается спад этой популярности. Известные изображения животных связаны в основном с поясными пряжками, получившими широкое распространение не только у сарматов [Глебов, 2016; Трейстер, 2019. С. 183-190]. Среднесарматская культура отмечена новым витком популярности звериного стиля, который связывают с появлением сразу целого набора элементов, прежде характерных для сарматской культуры [Скрипкин, 1992].

Позднесарматское время отличается от предшествующих культур резким отказом от использования зооморфных изображений в искусстве. В археологическом контексте, который доступен нам сейчас, многое из того, что было создано в образительном искусстве номадов по большей части не сохраняется в силу специфики материалов. Находки подобные пазырыкским, сохранившимся в вечной мерзлоте, уникальны. Однако доступные нам для исследования категории вещей, которые были традиционны для номадов и продолжают использоваться в позднесарматское время, также демонстрируют смену направленности в стилистике оформления в сторону отказа от зооморфизма.

Вероятно, смена художественной стилистики в искусстве в середине II в. н.э. связана не только с предпочтениями самих кочевников, но и с общими тенденциями в художественном и прикладном искусстве тех регионов, с которыми у кочевников этого периода были налажены наиболее устойчивые связи. В Средней Азии в первые века нашей эры на некоторых типах керамических сосудов присутствуют ручки, выполненные в зооморфном стиле. Такие сосуды образуют немногочисленные серии [Литвинский, 1973. С. 103, 104. Табл. 53, 3; 54; 55, 1]. На территории распространения позднесарматской культуры керамических сосудов с зооморфными ручками из Средней Азии пока не встречено. Взаимодействие кочевников со среднеазиатским регионом в этот период проявляется достаточно слабо. Находки вещей среднеазиатского происхождения в кочевнических комплексах, в первую очередь южноуральской группы, не создают впечатление наличия развитых торговых отношений [Кривошеев, 2017].

В материалах джетыясарской культуры также встречаются зооморфные изображения в виде литых подвесок, ручек керамических сосудов, прорезные и наклепные изображения на сосудах. Известны

немногочисленные, но выразительные изображения диких и домашних копытных, медведя, волка или собаки, змеи. Авторы исследования отмечают, что зооморфные изображения хоть и являются характерной особенностью джетыясарской культуры, но распространяются лишь на определенных этапах. Они не имеют корней в самой культуре и их появление там связано с притоком пришлого населения [Левина, Чижова, 1995. С. 187-188]. В известных джетыясарских материалах сложно выделить признаки, хронологически относящиеся именно к позднесарматскому периоду. Определение последовательности появления тех или иных элементов в сарматском мире и джетыясарской культуре вызывает затруднения. В связи с этим использование данного материала для определения связей с сарматским миром проблематично.

В ювелирном искусстве и торевтике на позднесарматских материалах отмечается отказ от традиций использования зооморфных изображений, широко применяемых в предыдущее средне-сарматское время. Античные центры ювелирного производства переходят к новым стилистическим моделям, где преобладают иные схемы. В III в. эта динамика приводит к расцвету полихромного стиля позднеримского времени [Шаров, 2019].

Некоторые сферы прикладного искусства демонстрируют консерватизм в использовании зооморфных изображений. В первую очередь это касается керамического производства. В позднесарматское время на полную мощь выходят раннеаланские производственные центры Северного Кавказа, которые экспортируют в степь керамическую посуду с ручками, оформленными в зооморфном стиле [Абрамова, 1993. С. 156-158. Рис. 61, 16, 18, 20; Малашев, 2013. С. 40-42. Рис. 8, 6, 7, 9; 9, 1; 11, 1-3]. Эта традиция на Кавказе имеет глубокие корни и продолжает жить и в раннем средневековье. В это же время на Северном Кавказе получает развитие особый звериный стиль аланской культуры Северного Кавказа, который встречается на украшениях конской сбруи. В.Ю. Малашев относит группу вещей, выполненных в этом стиле, к середине III – IV вв. н.э., но допускает возможность смещения нижней границы во II в. Этот стиль мог сформироваться в раннеаланской среде под культурным влиянием и при участии носителей средне-сарматского культурного комплекса [Малашев, 2017. С. 212-213].

Несмотря на активные торговые связи Северного Кавказа и степных районов Урало-Волго-Донского региона, а после середины III в. – и экспансии кавказского населения на Нижний Дон, зооморфный стиль у кочевников позднесарматского времени так и не получил широкого развития.

В позднесарматском археологическом комплексе встречаются зооморфные фигуры, которые можно отнести к изделиям или, по крайней мере, заказу самих кочевников. Это ручки на деревянных сосудах. На данный момент известно несколько комплексов, в которых обнаружены деревянные

сосуды с ручками, выполненными в виде фигур или голов животных.

Деревянные сосуды в целом обнаружены в 7% захоронений позднесарматского времени Доно-Волго-Уральских степей и представлены чашами различных размеров, блюдами, кубками, ковшами. Чаще всего встречается один сосуд в погребении. Однако известны находки до 5-6 экземпляров в одной могиле (Лебедёвка кург. 2, Валовый I кург. 25). Присутствие деревянных сосудов нередко идентифицируется лишь по наличию металлических накладок на венчик: бронзовых, серебряных, реже золотых. Деревянные сосуды встречаются в мужских погребениях в 2 раза чаще, чем в женских. Устойчивой корреляции находок деревянных сосудов с определенными типами ям, ориентировкой и возрастом погребенных не отмечено. В половине случаев чаши обнаружены в погребениях с мечами, кинжалами и даже наборами клинков, состоящих из меча и кинжала.

В отдельных случаях условия находки указывают на использование деревянных сосудов в качестве ритуальных. В могильнике Котлубань V на крупном овальном деревянном блюде лежали 2 длинных ножа, возможно ритуального назначения, и копье [Скрипкин, 1989].

Деревянные сосуды не являются уникальными для позднесарматского времени. Их находки известны и в погребениях киммерийского времени, и широко представлены в скифо-савроматский период. В скифское время такие сосуды нередко оформлялись накладками из золота, серебра, которые сами были выполнены в виде фигур зверей или на них изображены зооморфные фигуры [Максименко, 1983. С. 85-87; Королькова, 2003; Пшеничнюк, 2012. Рис. 156-172. Фото 5-11; Яблонский, 2013. С. 90. Кат. 302 и др.].

Стоит обратить внимание, что в погребальном обряде сарматов не во всех комплексах встречаются сосуды, которые можно было бы отнести к категории предметов индивидуального использования. В позднесарматское время среди керамической посуды преобладают круговые кувшины, горшки, миски преимущественно импортного производства из мастерских Нижнего Дона и Северного Кавказа. Известные типы лепных сосудов также редко можно связать с индивидуальной посудой. Однако её наличие у кочевников не вызывает сомнения [Полосьмак, 2001. С. 199]. В позднесарматское время эту роль могли выполнять деревянные чаши или кубки. Не исключено, что такие сосуды не во всех случаях помещали в могилы или они не дошли до нас ввиду недолговечности материала. Небольшие курганы позднесарматского времени не способствуют сохранности органических материалов в погребениях.

Мне известно всего пять комплексов позднесарматского времени, в которых на деревянных сосудах ручки оформлены в виде зверей или звериных голов. На Нижнем Дону, в кургане 25 могиль-

ника Валовый I, обнаружено 6 деревянных сосудов [Безуглов и др., 2009. С. 48-63], самый крупный из которых имел форму таза диаметром около 30 см. Еще один сосуд имел полусферическую форму и диаметр 13 см. На боку находилась резная деревянная ручка в виде фигуры кабана (рис. 1, 3). В комплексе присутствовали 4 миниатюрных сосуда диаметром от 4 до 8 см. Три из них также имели зооморфные ручки: в виде полной фигуры лося (рис. 1, 1), в виде фигуры стоящего кошачьего хищника (рис. 1, 2) и несохранившейся зооморфной фигуры, идентифицируемой по остаткам лап на стенке сосуда. Стоит отметить, что фигуры животных вырезаны достаточно реалистично, но в некоторых случаях отдельные части гипертрофированы. Сложно сказать, была ли это задумка автора или отражение уровня мастерства резчика. Погребение в кургане 25 датируется первой половиной III в. н.э. и принадлежало воину-всаднику высокого социального ранга. Все фигуры на ручках сосудов в изначальной конструкции не имели дополнительных элементов фиксации на корпусах сосудов. На чаше с ручкой в виде кабана фигура крепилась к корпусу железной и бронзовой проволокой, что является следствием ремонта сосуда [Безуглов и др., 2009. С. 62].

В том же регионе, на левом берегу Дона, в достаточно богатом женском погребении 1 кургана 20 могильника Новоалександровка был обнаружен овальный деревянный ковшик с небольшой ручкой, оформленной в виде головы кошачьего хищника [Беспалый, 1990. С. 217-202. Рис. 3, 16]. Шею животного охватывает тонкая серебряная полоска в виде ошейника. На верхней части головы от ошейника до окончания морды спускается ещё одна серебряная полоска-налобник. Морда хищника тупая, уши вытянуты назад и заострены (рис. 1, 6). Ошейник и налобник крепятся к деревянной основе при помощи маленьких серебряных гвоздиков. Погребение датируется концом II – первой половиной III в. н.э. [Кропотов, 2010. С. 256].

Аналогичная ручка обнаружена в погребении 2 кургана 1 курганной группы Гремячая на левом берегу Дона [Гуренко, 2008]¹. Деревянная основа ручки выполнена в виде головы животного, которая близка описанной голове кошачьего хищника из Новоалександровки: прижатые к голове уши также вытянуты назад и заострены, пасть открыта. Шея фигуры сверху до половины сечения охвачена серебряной пластинкой, прикрепленной к деревянной основе тремя серебряными гвоздиками. От верхней части ошейника до окончания морды спускается полоска-налобник, загибающаяся под прямым углом на носу и охватывающая морду спереди. Налобник крепится двумя серебряными гвоздиками [Гуренко, 2008. Илл. 45]. Как и некоторые сосуды из Валового и Новоалександровки, чаша из Гремячей была украшена бронзовыми, серебряными и золотыми прямоугольными, согнутыми пополам накладками на венчик сосуда. Также

¹ Материалы раскопок Л.В. Гуренко не опубликованы.

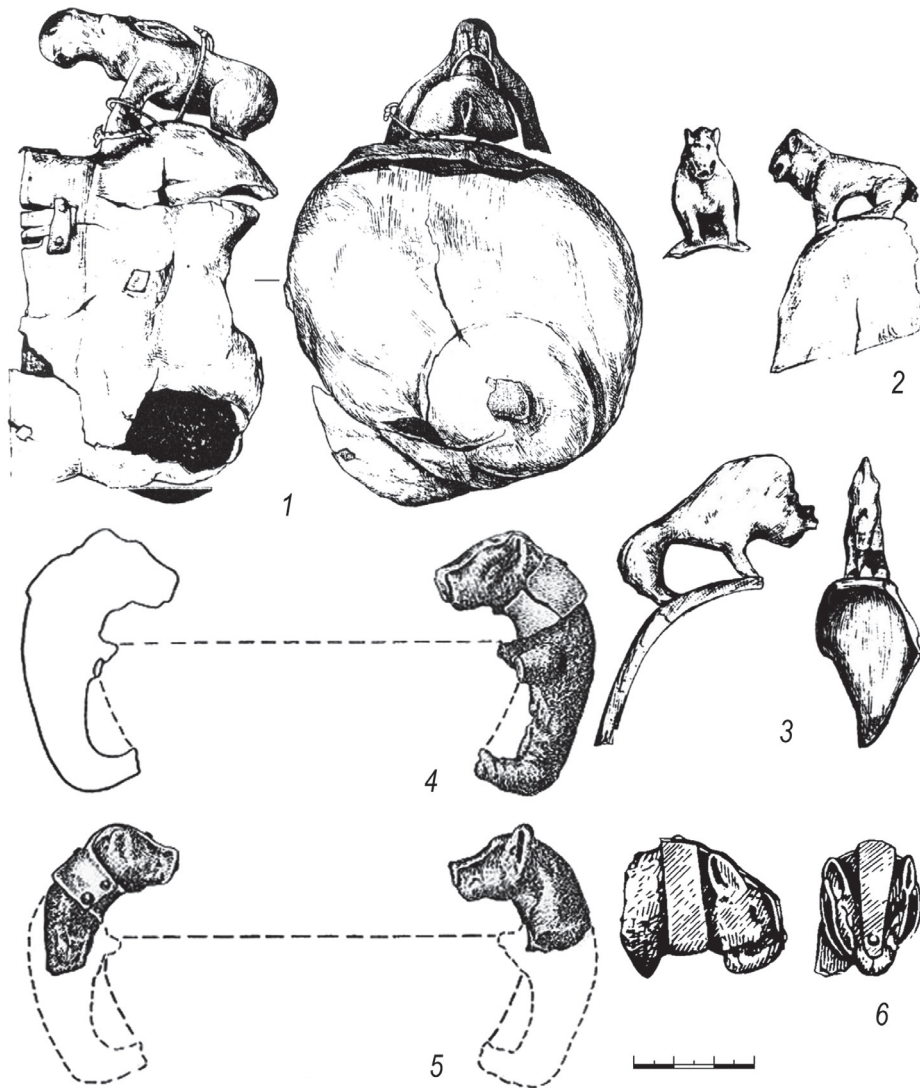


Рис. 1. Деревянные сосуды с зооморфными ручками из погребение позднесарматского времени: 1-3 – Валовый I, курган 25 погр. 1 (по: [Безуглов и др., 2009. Рис. 34, 3, 5, 6]); 4-5 – Олонешты, курган IV погр. 4 (по: [Курчатов, Бубулич, 2003. Рис. 7, 1, 2]); 6 – Новоалександровка, курган 20 погр. 1 (по: [Беспалый, 1990. Рис. 3, 16])

Fig. 1. Wooden vessels with zoomorphic handles from a late Sarmatian burial: 1-3 – Valoviy I kurgan 25 burial 1 (after: [Bezuglov et al., 2009. Fig. 34, 3, 5, 6]); 4-5 – Olonesti kurgan IV, burial 4 (after: [Kurchatov, Bubulich, 2003. Fig. 7, 1, 2]); 6 – Novoaleksandrovka kurgan 20, burial 1 (after: [Bespaly, 1990. Fig. 3, 16])

встречены фрагменты стенок, скрепленные бронзовой проволокой, указывающие на ремонт сосуда. Погребение профессионального воина с набором клинкового оружия в кургане 1 курганной группы Гремячая можно отнести к середине – второй половине III в. н.э.

Ещё в одном комплексе позднесарматского времени, в кургане 4 у с. Олонешты на Днестре, был обнаружен набор деревянной посуды, состоящий из круглого блюда, двух полусферических сосудов с парными зооморфными ручками, чашки и пиксиды [Мелюкова, 1962; Курчатов, Бубулич, 2003. С. 300. Рис. 7]. На упомянутых сосудах ручки представляли собой стилизованные фигурки медведей, которые, по мнению автора раскопок, А.И. Мелюковой, были вырезаны отдельно и вставлены в стенки чаш. На каждом из сосудов одна из ручек была оформлена кольцевыми ошейниками и пластинами-налобниками из серебряных пластин, захватывающими переднюю часть морды (рис. 1, 4, 5). Аналогичные накладки отмечены на упомя-

нутой выше ручке сосуда из Новоалександровки. Сам набор посуды близок комплексу из Валового I. А.И. Мелюкова отмечала, что все деревянные сосуды из олонештского комплекса выточены на токарном станке в мастерских античных центров Боспора, а, значит, не могли быть созданы самими кочевниками [Мелюкова, 1962. С. 205]. В пользу этого могут говорить другие находки деревянных блюд, аналогичных по размерам олонештскому [Курчатов, Бубулич, 2003. С. 300-301].

Стоит упомянуть ещё один набор деревянной посуды, происходящий из женского погребения в кургане 2 могильника Лебедёвка на другом краю сарматского мира – в Южном Приаралье [Мошкова, 2009]. В одном из самых богатых захоронений позднесарматского времени обнаружено пять сосудов различной формы. Один из них, по утверждению авторов первой публикации, был сделан на токарном станке. Ручек в зооморфном стиле на этих сосудах не обнаружено, но на одной из чаш зафик-

сировано изображение в виде скарабея [Багриков, Сенигова, 1968].

Неоднократные указания на изготовление деревянных сосудов на токарном станке вполне могут соответствовать действительности. Это означает, что кочевники приобретали их, наряду с круговой глиняной посудой, в мастерских оседлого населения. Возможно, именно этим может объясняться высокая частота встречаемости следов ремонта на деревянных сосудах.

В первые века новой эры, во многом благодаря появлению носителей среднесарматской культуры, которые в своем происхождении связаны со среднеазиатским регионом, в степях Восточной Европы получил распространение звериный стиль в искусстве. Эту моду поддерживали и античные ювелирные центры, работавшие, в том числе, и по заказу кочевых элит. С появлением в середине II в. н.э. на этой территории позднесарматских племен наблюдается резкий отказ от многих традиций предшествующей культуры, в том числе и от звериных мотивов в искусстве. Принимая идею о восточном происхождении позднесарматской культуры, стоит обратить внимание на этот факт. Не исключено, что складывание позднесарматского комплекса происходило в районах, удаленных от среднеазиатских культурных центров. В.Ю. Малашев указывает на Среднее Поишимье, как на возможный регион формирования позднесарматской культуры [Малашев, 2013. С. 158]. Позднесарматская культура выглядит более аскетичной по сравнению со среднесарматской. Требования к богатству и роскоши, которые можно видеть на материалах погребений позднесарматской элиты, снижаются: украшения становятся менее изящными; импортные изделия, как маркер богатства, не являются высокохудожественными изделиями, а чаще вышедшими из моды и употребления в римских провинциях; серебряные изделия становятся значительно более популярными, чем золотые.

Находки сосудов с ручками в виде животных именно в элитных позднесарматских комплексах могут являться продолжением общих скифо-сарматских традиций на другом уровне. Эти традиции связаны с помещением в богатые могилы кубков с зооморфными ручками. Особенно ярко это отрази-

лось в скифскую эпоху [Королькова, 2003] и в среднесарматское время, когда в богатейших могилах были обнаружены кубки из серебра и золота с ручками в виде фигур различных животных [Засецкая, 2011. С. 160-195]. Безусловно, такие сосуды могли носить особый семантический смысл и роль ручек в виде фигур зверей выглядит крайне важной. Различные идеи на это счёт подробнейшим образом разобраны Е.Ф. Корольковой [Королькова, 2003].

Таким образом, в кочевых культурах раннего железного века наблюдается волнообразный интерес к зооморфности. Пики популярности приходятся на скифскую и среднесарматскую эпохи. В раннесарматское время изображения зверей достаточно редки. В позднесарматский период известны лишь четыре погребения, в которых встречены деревянные сосуды с зооморфными ручками. В период становления позднесарматской культуры в Волго-Донском регионе носители новой культуры наслаиваются на предшествующее среднесарматское население и в течение второй половины II в. н.э. отмечается постепенное вытеснение среднесарматских традиций в погребальном обряде. Это подразумевает сосуществование предшествующего среднесарматского населения и носителей позднесарматской культуры. При этом отмечается резкий отказ от некоторых элементов, которые были характерны для среднесарматского времени: меняются типы клинкового оружия, выходят из обихода круглые курительницы, уступая место кубическим, пропадают вещи золото-бирюзового стиля. Также к этому числу относится и традиция помещения в могилы металлических кубков/чаш с зооморфными ручками, которые, вероятно, играли важную роль в ритуальной практике. Сложно сказать, какие факторы во взаимоотношениях представителей двух культурных традиций могли повлиять на такой резкий отказ от устоявшихся практик и вещей. Возможно, в позднесарматском обществе бытовали иные представления о культах и методиках их отправления. При этом сохраняется преемственность с предшествующим временем, предписывающая отправление культов представителям элиты. Этим можно объяснить находки деревянных сосудов с зооморфными ручками в элитных захоронениях позднесарматского времени.

СПИСОК ЛИТЕРАТУРЫ

Багриков Г.И., Сенигова Т.Н. Открытие гробниц в Западном Казахстане (II-IV и XIV вв.) // Изв. АН Каз. ССР. Серия общественная. Вып. 2. Алма-Ата, 1968. С. 71-89.

Безуглов С.И., Глебов В.П., Парусимов И.Н. Позднесарматские погребения в устье Дона (курганый могильник Валовый I). Ростов-на-Дону: Медиа-Полис, 2009. 128 с.

Беспалый Е.И. Погребения позднесарматского времени у города Азова // СА. № 1. 1990. С. 213-223.

Глебов В.П. Пряжки с зооморфными изображениями в раннесарматской культуре

Нижнего Подонья // Константин Федорович Смирнов и современные проблемы сарматской археологии. Материалы IX Междунар. науч. конф. «Проблемы сарматской археологии и истории». Оренбург: ОГПУ, 2016. С. 69-79.

Гуренко Л.В. Отчет о проведении спасательных археологических раскопок курганной группы «Гремячая» и одиночного кургана «Гремячий-I» в Котельниковском муниципальном районе Волгоградской области в 2008 г. Волгоград // Архив ВОКМ. № 301.

Засецкая И.П. Сокровища кургана Хохлач. Новочеркасский клад. СПб.: Эрмитаж, 2011. 328 с.

- Королькова Е.Ф.* Ритуальные чаши с зооморфным декором в культуре ранних кочевников // АСГЭ. Вып. 36. СПб., 2003. С. 28-59.
- Кривошеев М.В.* Восточные традиции и инновации в сарматских памятниках второй половины II – IV в. н.э. // Вестник Волгоградского государственного университета. Серия 4. История. Регионоведение. Международные отношения. Т. 22. № 4. 2017. С. 17-27.
- Кропотов В.В.* Фибулы сарматской эпохи. Киев: АДЕФ-Украина, 2010. 384 с.
- Курчатов С., Бубулич В.* «Сарматское погребение из кургана у с. Олонешты» – 40 лет спустя // Взаимодействие культур и хронология Северо-Понтийского региона / Отв. ред. Е. Сава. Кишинёв: Ин-т археологии и этнографии АН РМ, 2003. С. 285-312.
- Левина Л.М., Чижова Л.В.* О некоторых антропоморфных и зооморфных изображениях в джетыясарских памятниках // Джетыясарская культура. Ч. 5. Низовья Сырдарьи в древности / Ред. А.Н. Седловская. М.: Институт этнологии и антропологии РАН, 1995. С. 185-201.
- Литвинский Б.А.* Керамика из могильников Западной Ферганы. М.: Наука, 1973. 260 с.
- Максименко В.Е.* Савроматы и сарматы на Нижнем Дону. Ростов-на-Дону: Ростовский университет, 1983. 224 с.
- Малашев В.Ю.* Позднесарматская культура Южного Приуралья во II – III вв. н.э. Дисс. на соиск. ... к.и.н. М., 2013. 301 с.
- Малашев В.Ю.* Звериный стиль аланской культуры Северного Кавказа // И музою его была наука. Сборник памяти В.А. Кореняко (1952-2016) / Отв. ред. и сост. С.В. Кузьминых, А.А. Горбенко. Азов: Азовский музей-заповедник, 2017. С. 194-214.
- Мелюкова А.И.* Сарматское погребение из кургана у с. Олонешты (Молдавская СССР) // СА. № 1. 1962. С. 195-208.
- Мошкова М.Г.* Женское погребение в кургане 2 из Лебедевского могильного комплекса (раскопки Г.И. Багрикова) // Гунны, готы и сарматы между Волгой и Дунаем / Ред. А.Г. Фурасьев. СПб.: Факт-филологии и искусств СПбГУ, 2009. С. 99-113.
- Полосьмак Н.В.* Всадники Уюка. Новосибирск: ИНФОЛИО-пресс, 2001. 336 с.
- Пшеничнюк А.Х.* Филипповка: Некрополь кочевой знати IV века до н.э. на Южном Урале. Уфа: ИИЯЛ УНЦ РАН, 2012. 280 с.
- Самашев З.С.* Некоторые результаты исследований Берельских курганов // «Terra Scythica»: Материалы международного симпозиума «Terra Scythica». Новосибирск: Ин-т археологии и этнографии СО РАН, 2011. С. 218-238.
- Скрипкин А.С.* Погребальный комплекс с уздечным набором из Котлубани и некоторые вопросы этнической истории сарматов // СА. № 4. 1989. С. 172-181.
- Скрипкин А.С.* Азиатская Сарматия. Проблемы хронологии, периодизации и этнополитической истории. Научный доклад, представленный на соискание ученой степени доктора исторических наук. М. 1992.
- Трейстер М.Ю.* «Импорты» из Центральной Азии и Сибири в погребальных памятниках Азиатской Сарматии II-I вв. до н.э. // Проблемы истории, филологии, культуры. № 4. 2019. С. 180-239.
- Шаров О.В.* Боспор. Полихромные стили позднеримской эпохи // Нижневолжский археологический вестник. Т. 18. № 2. 2019. С. 197-220.
- Яблонский Л.Т.* Золото сарматских вождей. Элитный некрополь Филипповка I (по материалам раскопок 2004-2009 гг.). Каталог коллекции. Кн. 1. М.: ИА РАН, 2013. 232 с.

REFERENCES

- Bagrikov G.I., Senigova T.N.* Otkrytie grobnic v Zapadnom Kazahstane (II-IV i XIV vv.) [Discovery of tombs in Western Kazakhstan (II-IV and XIV centuries)] // Izv. AN Kaz. SSR. Seriya obshchestvennaya. Vyp. 2. Alma-Ata, 1968. S. 71-89.
- Bezuglov S.I., Glebov V.P., Parusimov I.N.* Pozdnesarmatskie pogrebeniya v ust'e Dona (kurgannyj mogil'nik Valovyj I) [Late Sarmatian burials at the mouth of the Don (Valovy I burial mound)]. Rostov-na-Donu: Media-Polis, 2009. 128 s.
- Bespalyj E.I.* Pogrebeniya pozdnesarmatskogo vremeni u goroda Azova [Burials of late Sarmatian time near Azov town] // SA. № 1. 1990. С. 213-223.
- Glebov V.P.* Pryazhki s zoomorfnymi izobrazheniyami v rannesarmatskoj kul'ture Nizhnego Podon'ya [Buckles with zoomorphic images in the early Sarmatian culture of the Lower Don region] // Konstantin Fedorovich Smirnov i sovremennye problemy sarmatskoj arheologii. Materialy IX Mezhdunar. nauch. konf. «Problemy sarmatskoj arheologii i istorii». Orenburg: OGPU, 2016. S. 69-79.
- Gurenko L.V.* Otchet o provedenii spasatel'nyh arheologicheskikh raskopok kurgannoj grupy «Gremyachaya» i odinochnogo kurgana «Gremyachij-I» v Kotel'nikovskom municipal'nom rajone Volgogradskoj oblasti v 2008 g. Volgograd [Report on the archaeological rescue excavations of the kurgans group "Gremyachaya" and the single kurgan "Gremyachy-I" in the Kotelnikovsky municipal district of the Volgograd region in 2008 Volgograd] // Arhiv VOKM. № 301.
- Zaseckaya I.P.* Sokrovishcha kurgana Hohlach. Novoчеркasskij klad [The treasures of "Khokhlach" kurgan. Novoчеркassk buried treasure]. SPb.: Ermitazh, 2011. 328 s.
- Korol'kova E.F.* Ritual'nye chashi s zoomorfnym dekorom v kul'ture rannih kochevnikov [Ritual bowls with zoomorphic decor in the culture of the early nomads] // ASGE. Vyp. 36. SPb., 2003. S. 28-59.
- Krivosheev M.V.* Vostochnye tradicii i innovacii v sarmatskih pamyatnikah vtoroj poloviny II – IV v. n.e. [Eastern traditions and innovations in Sarmatian cite

of the second half of the 2nd - 4th cc. AD] // Vestnik Volgogradskogo gosudarstvennogo universiteta. Seriya 4. Istorija. Regionovedenie. Mezhdunarodnye otnosheniya. T. 22. № 4. 2017. S. 17-27.

Kropotov V.V. Fibuly sarmatskoj epohi [Fibulae of the Sarmatian era]. Kiev: ADEF-Ukraina, 2010. 384 s.

Kurchatov S., Bubulich V. «Sarmatskoe pogrebenie iz kurgana u s. Oloneshty» – 40 let spustya [«Sarmatian burial from kurgan near Oloneshty village» – 40 years later] // Vzaimodejstvie kul'tur i hronologiya Severo-Pontijskogo regiona / Otv. red. E.Sava. Kishinyov: In-t arheologii i etnografii ANRM, 2003. S. 285-312.

Levina L.M., Chizhova L.V. O nekotoryh antropomorfnyh i zoomorfnyh izobrazheniyah v dzhetjasarskih pamyatnikah [About some anthropomorphic and zoomorphic images in the Djetyasar site] // Dzhetjasarskaya kul'tura. Ch. 5. Nizov'ya Syrdar'i v drevnosti / Red. A.N. Sedlovskaya. M.: Institut etnologii i antropologii RAN, 1995. S. 185-201.

Litvinskij B.A. Keramika iz mogil'nikov Zapadnoj Fergany [Ceramics from the burial grounds of Western Fergana]. M.: Nauka, 1973. 260 s.

Maksimenco V.E. Savromaty i sarmaty na Nizhnem Donu [Sauromats and Sarmatians in the Lower Don region]. Rostov-na-Donu: Rostovskij universitet, 1983. 224 s.

Malashev V.Yu. Pozdnesarmatskaya kul'tura Yuzhnogo Priural'ya vo II – III vv. n.e. [Late Sarmatian culture of the Southern Cis-Urals in the II - III centuries AD] Diss. na soisk. ... k.i.n. M., 2013. 301 pp.

Malashev V.Yu. Zverinyj stil' alanskoj kul'tury Severnogo Kavkaza [Animal style of Alan culture of the North Caucasus] // I muzoyu ego byla nauka. Sbornik pamyati V.A. Korenyako (1952-2016) / Otv. red. i sost. S.V. Kuz'minyh, A.A. Gorbenko. Azov: Azovskij muzej-zapovednik, 2017. S. 194-214.

Melyukova A.I. Sarmatskoe pogrebenie iz kurgana u s. Oloneshty (Moldavskaya SSR) [Sarmatian burial from kurgan near Oloneshty village (Moldavian SSR)] // SA. № 1. 1962. S. 195-208.

Moshkova M.G. Zhenskoe pogrebenie v kurgane 2 iz Lebedevskogo mogil'nogo kompleksa (raskopki G.I. Bagrikova) [Female burial in kurgan 2 from

the Lebedevsky burial complex (excavations by G.I. Bagrikov)] // Gunny, goty i sarmaty mezhdou Volgoj i Dunaem / Red. A.G. Furas'ev. SPb.: Fak-t filologii i iskusstv SPbGU, 2009. S. 99-113.

Polos'mak N.V. Vsadniki Ukoka [Ukok riders]. Novosibirsk: INFOLIO-press, 2001. 336 s.

Pshenichnyuk A.H. Filippovka: Nekropol' kochevoj znati IV veka do n.e. na Yuzhnom Urale [Necropolis of the nomadic nobility of the 4th century BC in the Southern Urals]. Ufa: IYal UNC RAN, 2012. 280 s.

Samashev Z.S. Nekotorye rezul'taty issledovaniy Berel'skih kurganov // «Terra Scythica»: Materialy mezhdunarodnogo simpoziuma «Terra Scythica» [Some results of the studies of the Berel kurgans]. Novosibirsk: In-t arheologii i etnografii SO RAN, 2011. S. 218-238.

Skripkin A.S. Pogrebal'nyj kompleks s uzdechnym naborom iz Kotlubani i nekotorye voprosy etnicheskoy istorii sarmatov [Burial complex containing the bridle set from Kotlubani and some questions of the ethnic history of the Sarmatians] // SA. № 4. 1989. S. 172-181.

Skripkin A.S. Aziatskaya Sarmatiya. Problemy hronologii, periodizacii i etnopoliticheskoy istorii [Asian Sarmatia. Problems of chronology, periodization and ethnopolitical history]. Nauchnyj doklad, predstavlenyj na soiskanie uchenoj stepeni doktora istoricheskikh nauk. M. 1992.

Trejster M.Yu. «Importy» iz Central'noj Azii i Sibiri v pogrebal'nyh pamyatnikah Aziatskoj Sarmatii II-I vv. do n.e. [“Imports” from Central Asia and Siberia in the funerary sites of Asiatic Sarmatia of the 2nd-1st centuries. BC.] // Problemy istorii, filologii, kul'tury. № 4. 2019. S. 180–239.

Sharov O.V. Bospor. Polihromnye stili pozdnerimskoj epohi [Bosporus. Polychrome styles of the late Roman era] // Nizhnevolzhskij arheologicheskij vestnik. T. 18. № 2. 2019. S. 197-220.

Yablonskij L.T. Zoloto sarmatskih vozhdjev. Elitnyj nekropol' Filippovka 1 (po materialam raskopok 2004-2009 gg.) [Gold of the Sarmatian leaders. Elite necropolis Filippovka 1 (based on materials from excavations in 2004-2009)]. Katalog kollekicii. Kn. 1. M.: IA RAN, 2013. 232 s.