

О НАЗНАЧЕНИИ И ХАРАКТЕРЕ ОБРЯДОВОГО ИСПОЛЬЗОВАНИЯ СЕРПОВИДНЫХ ПРЕДМЕТОВ ИЗ КУРГАНА 1 ФИЛИППОВСКОГО МОГИЛЬНИКА¹

В.Н. Мышкин

ON THE AIM AND KIND OF CEREMONIAL USE OF CRESCENT ITEMS FROM MOUND 1 OF PHILIPPOVSKYI BURIAL GROUND

V. Myshkin

Ключевые слова: ранний железный век, кочевники, Южный Урал, курган, снаряжение коня, седло, погребальный обряд

В статье рассматривается вопрос о назначении железных предметов серповидной формы, обложенных золотой фольгой и украшенных золотыми бляшками. Эти предметы были обнаружены в столбовых ямах около входа в погребальную камеру в кургане 1 Филипповского могильника. По аналогии с находками из курганов ранних кочевников в других районах расселения Евразии пластины из Филипповского могильника интерпретированы как дужки упоров мягких седел. Таким образом, у основания столбов, на которых крепились двери в погребальную камеру, было помещено седло, что можно рассматривать как часть обрядовых действий, связанных с конем и его снаряжением, совершавшихся при сооружении кургана.

Keywords: early Iron Age, nomads, South Urals, mound, equipping a horse, saddle, funeral rite

The article deals with the question of the use of crescent-shaped iron objects lined with gold foil and decorated with gold plaques. These objects were found in the pits near the entrance to the burial chamber in the burial mound of the Philippovskiy burial ground. By analogy with the finds from the burial mounds of early nomads in other regions of settlement of Eurasia, the plates from the Philippovskiy burial ground are interpreted as the arches of the soft seat fences. Thus, the saddle was placed at the base of the pillars on which the doors to the funeral chamber were attached, which can be considered as part of the ritual activities associated with the horse and its equipment and performed during the construction of the mound.

Введение

На протяжении пяти лет (1986-1990 гг.) археологическая экспедиция ИИЯЛ БФАН СССР под руководством А.Х. Пшеничнюка проводила исследования Филипповского I могильника на юге Оренбургской области. За это время были раскопаны 17 курганов ранних кочевников, населявших Южное Приуралье в V-IV вв. до н.э. В результате была получена значительная коллекция вещей, которая позволяет исследовать различные сферы материальной и духовной культуры скотоводческого населения южноуральских степей в раннем железном веке. Необходимым этапом исследования этих материалов является определение назначения некоторых находок. Одним из наиболее значимых является комплекс предметов, часто уникальных, обнаруженных в

«царском» кургане 1 [Пшеничнюк, 1989; 2012. С. 21-36. Рис. 3-53].

Далее речь пойдет о так называемых серповидных (или дуговидных) предметах (рис. 1-3), обнаруженных в процессе раскопок этого кургана. В статье рассматривается назначение этих находок и характер их обрядового использования.

Обстоятельства находки

Рассматриваемые предметы были обнаружены в пределах углубленного в землю коридора-дромоса, служившего входом в округлую в плане погребальную камеру. Они найдены в той части дромоса, где он, примыкая непосредственно к могиле, расширялся с двух сторон за счет пространства, предназначенного для столбовых ям, которые имели диаметр 35-40 см и глубину около 150 см от уровня дна дромоса. В заполнении

¹ Работа выполнена в рамках проекта государственного задания Министерства образования и науки РФ №33.1907.2017/ЛПЧ «Традиционные и инновационные модели развития древнего населения Поволжья».

ям зафиксированы остатки дерева. Судя по этим ямам, с двух сторон коридора были врыты по два массивных столба, на которых крепились ворота или двери, закрывавшие вход в погребальную камеру. Непосредственно около входа в погребальную камеру вдоль восточной стенки дромоса лежали предметы вооружения и конского снаряжения: меч, кинжал, удила, украшения узды, точильный камень. Рассматриваемые железные полосы (серповидные предметы) были обнаружены в заполнении восточных столбовых ям. В каждой столбовой яме они располагались парами на разной глубине у южной стенки столбовых ям. Верхняя пара найдена на глубине 25 см от дна дромоса, еще одна пара обнаружена ниже на 50 см (рис. 1). Обе пары полос располагались около самой южной стенки столбовых ям, в общей их части [Пшеничнюк, 2012. С. 24. Рис. 31]. Около каждой из полос лежало по одной золотой бляшке. Непосредственно на верхней паре железных пластин лежало по одной бляшке в центральной части одной из внешних граней каждой из обкладок, на одном уровне. Две другие бляшки залежали чуть ниже нижних концов второй пары обкладок, лицевой стороной к стенке ям [Пшеничнюк, 2012. С. 24; Трейстер, 2012а. С. 155].

Описание находок и их интерпретация в археологической литературе

В монографии автора раскопок кратко указано, что это две пары железных полос серповидной (или дуговидной) формы, обложенных золотым листом (рис. 2, 1-4). Возле каждой полосы лежало по одной золотой бляшке [Пшеничнюк, 2012. С. 24]. Расположение бляшек позволяет уверенно полагать, что каждая из бляшек составляла единое целое с находящейся рядом полосой и являлась ее украшением. Судя по опубликованным материалам [Там же. Рис. 32], длина филипповских пластин по хорде составляет около 17,5-17,6 см без золотой фольги.

В фундаментальном труде, посвященном влиянию ахеменидской культуры на кочевников Южного Приуралья, рассматриваемые предметы охарактеризованы как четыре «железные об-



1



2

Рис. 1. Филипповский могильник, курган № 1. Взаиморасположение серповидных предметов и золотых бляшек в основании столбовой конструкции (по: [Пшеничнюк, 2012. Рис. 31])

Fig. 1. Filippovsky burial ground, barrow № 1. The relative position of sickle-shaped objects and gold plaques at the base of the pillar structure (according to: [Pshenichnyuk, 2012. Fig. 31])

кладки серповидной в плане формы, с ребром на внешней стороне и сужающимся к концам гранями, расположенными под острым углом друг к другу, обтянутые с внешней стороны золотым листом с круглыми отверстиями на гранях» [Трейстер, 2012б. С. 206-207].

В этом же исследовании имеется очень подробное описание золотых бляшек, выполненное М.Ю. Трейстером. Представляется целесообразным привести это описание максимально полно.

Обнаруженные рядом с серповидными предметами золотые бляхи (рис. 3, 1-4) имеют круглую форму и украшены изображением персонажа, стоящего на полумесяце. Изображение

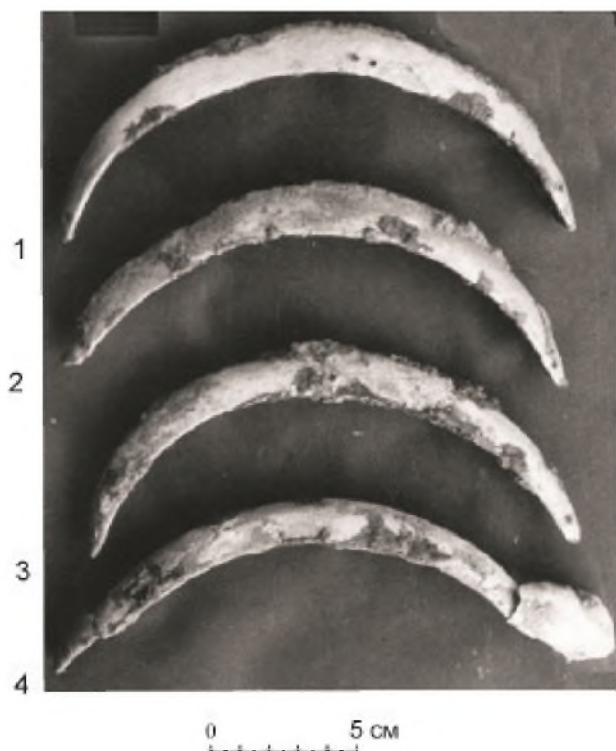


Рис. 2. Филипповский могильник, курган № 1
1-4 – серповидные предметы. Железо, золото
(по: [Пшеничнюк, 2012. Рис. 32])

Fig. 2. Filippovsky burial ground, barrow № 1
1-4 – sickle-shaped objects. Iron, gold
(according to: [Pshenichnyuk, 2012. Fig. 32])

выполнено в технике клуазоне, в некоторых ячейках трех блях сохранились вставки эмали синего, вишнево-красного и зеленоватого цвета [Он же, 2012а. С. 155-156]. «Декор блях в виде концентрических кругов образован напаянными на ребро узкими полосками. Внутри каждого из фриз подобными же полосками, напаянными на ребро, были образованы ячейки для вставки эмали разных цветов. Внешний круг украшает фриз лепесткового декора, следующий концентрический фриз – декор в виде ряда треугольников. От центральной части декора круглой формы на некоторых бляхах сохранился круглый каст внизу, расположенный внутри удлиненного каста в виде полумесяца. Вверху центральной части блях на двух экземплярах сохранились верхние части золотых пластин, инкрустировавших центральную часть блях: верхняя часть головы в профиль вправо с головным убором и пучком волос сзади» [Там же. С. 156].

На оборотной стороне блях в четырех местах имеются остатки креплений в виде основания и следов припоя двух узких пластин, которые могли продеваться в отверстие в ткани или коже, а потом разводиться на обратной стороне основы. В центральной части блях имеются отверстия

неправильной формы, пробитые с лицевой или оборотной стороны. Создается впечатление, что бляхи оторваны от основы из ткани или кожи, а их центральные части преднамеренно уничтожены. Функционально бляхи из Филипповки могут быть сопоставлены с бляхами из погребения на акрополе Суз. В этом погребении бляхи были найдены на левой стороне груди погребенной и являлись, вероятно, нагрудным украшением [Там же. С. 155-156]. Следует добавить, что диаметр бляшек составляет 3 см и, судя по обрядовому контексту, их использование кочевниками, возводившими филипповские курганы, не соответствовало первоначальному назначению.

По мнению А.Х. Пшеничнюка, серповидные предметы могли иметь какое-то отношение к конскому снаряжению, возможно, являлись остатками седла [Пшеничнюк, 1989. С. 8; 2012. С. 24]. Впрочем, исследователь не исключал возможности того, что эти изделия являлись украшениями столбов, на которых крепились входные двери в могильную яму. Это предположение основано на том, что серповидные предметы располагались в столбовых ямах друг над другом внешней стороной на юг [Он же, 2012. С. 24], т.е. по направлению к человеку, входящему в погребальное сооружение. Высказано предположение, что данные предметы могли первоначально являться деталями предмета мебели [Трейстер, 2012б. С. 207]. Из формулировки М.Ю. Трейстера остается непонятным, в каком качестве эти вещи были помещены в основании столбовой конструкции могилы Филипповского первого кургана.

Дужки седел

Итак, в археологической литературе, посвященной филипповским древностям, на данный момент предложены три версии назначения дуговидно изогнутых железных пластин, обложенных золотой фольгой (рис. 2) и украшенных золотыми бляшками (рис. 3). По одной версии, эти предметы каким-то образом были связаны с конским снаряжением, возможно, седлом. Согласно второй они служили украшением столбов, на которых крепилась входная дверь в погребальную камеру [Пшеничнюк, 1989. С. 8; 2012. С. 24]. Третье предположение – эти вещи первоначально являлись деталями предмета мебели [Трейстер, 2012б. С. 207].

Значительное количество находок, происходящих из кочевнических курганов I тыс. до н.э. в других регионах Евразии и по своей форме сходных с пластинами из кургана 1 Филипповского I могильника, делают наиболее предпочтительной версию о связи с амуницией коня. Более того, имеющиеся аналогии позволяют уточнить назначение филипповских пластин. Такие дуговидно изогнутые изделия из кости или дерева

рассматриваются исследователями культуры скотоводческого населения Евразии скифского времени как дужки мягких седел, использовавшихся в этот период.

Наиболее точно назначение дужек как деталей седла фиксируется по материалам пазырыкской культуры. В скифское время кочевники – создатели пазырыкской культуры – использовали мягкие седла. Седла не имели каркаса и представляли собой две кожаные подушки длиной 50-70 см, набитые оленьим волосом или сухой травой. Подушки седел были более широкими в передней части. Спереди и сзади у краев они имели утолщения полукруглые в фас и подтреугольные сбоку. Эти утолщения, конструктивно и функционально идентичные упорам современных седел, обеспечивали более прочную посадку всадника в седле. Детали края торцевых частей кожаных подушек имели линзовидную форму, что предопределяло внешний вид утолщений-упоров. У алтайских седел было два передних и два задних упора. Их длина по хорде колебалась в пределах от 15 до 34,5 см, высота составляла 10-20 см. Характерными деталями алтайских седел являлись деревянные, роговые и кожаные дужки, крепившиеся сверху к бортикам упоров. Дужки усиливали конструкцию и одновременно являлись элементами декора [Степанова, 2003. С. 152-153; 2006. С. 110].

Схожие по форме с филипповскими пластинами предметы – дужки от восемнадцати седел, только выполненные не из железа, а из дерева (рис. 4, 1-6; 5, 1-6), обнаружены в первом Туэктинском кургане [Руденко, 1960. С. 130-132. Рис. 79-80; Степанова, 2003. С. 153]. В 1 и 2 Пазырыкских курганах были обнаружены деревянные дужки седел, в курганах 3-6 этого могильника у трех седел имелись роговые дужки. В могильниках Уландрыка найдено два комплекта деревянных дужек, девять комплектов этих деталей седла были обнаружены в могильниках Уюка [Степанова, 2003. С. 153]. Фрагменты роговой дужки обнаружены в погребении 4 кургана 1 могильника Обьездное-1 на Приобском плато [Бородовский, Телегин, 2007. С. 52-55]. Если говорить о западной части евразийских степей, то они обнаружены при исследовании могильника у с. Жаботин [Степанова, 2003. С. 153].

Сходство предметов из кургана 1 Филипповского могильника с дужками мягких седел из курганов кочевников в других регионах Евразии проявляется в следующих параметрах. Сопоставим находки из Филипповки с дужками из первого Туэктинского кургана, достаточно подробно охарактеризованными и представленными значительной серией рисунков в работе С.И. Руденко [Руденко, 1960. С. 130-132. Рис. 79-80].

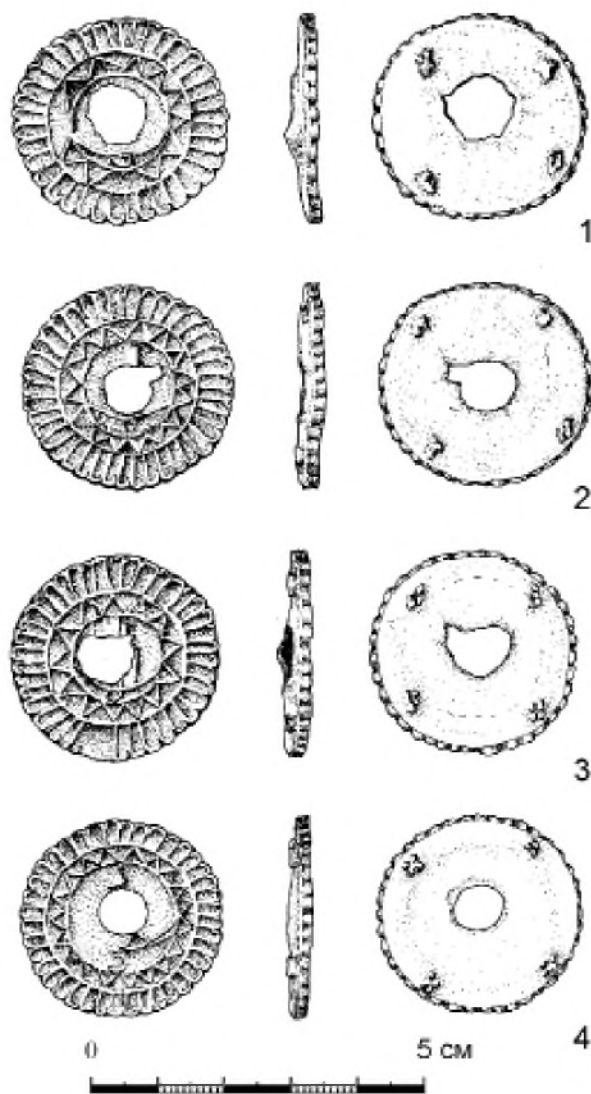


Рис. 3. Филипповский могильник, курган № 1
1-4 – бляшки. Золото, эмаль
(по: [Трейстер, 2012а. Рис. 82])

Fig. 3. Filippovsky burial ground, barrow № 1
1-4 – plaques. Gold, enamel
(according to: [Traster, 2012a. Fig. 82])

1. Форма. Железные филипповские пластины дуговидно изогнуты, имеют ребро на выгнутой стороне. Судя по фотографии, опубликованной в монографии А.Х. Пшеничнюка [Пшеничнюк, 2012. Рис. 31], их внутренняя сторона желобчатая (рис. 1; 2, 1-4). Вырезанные из дерева дужки седел Первого Туэктинского кургана (рис. 4, 1-6; 5, 1-6) в поперечном сечении представляют собой треугольник с почти прямыми или слегка выгнутыми сторонами. Имеются экземпляры, внешняя поверхность которых имеет дугообразную форму, а нижняя (или внутренняя) – желобчатую [Руденко, 1960. С. 130. Рис. 79-80. Табл. LXIII, 1-5].

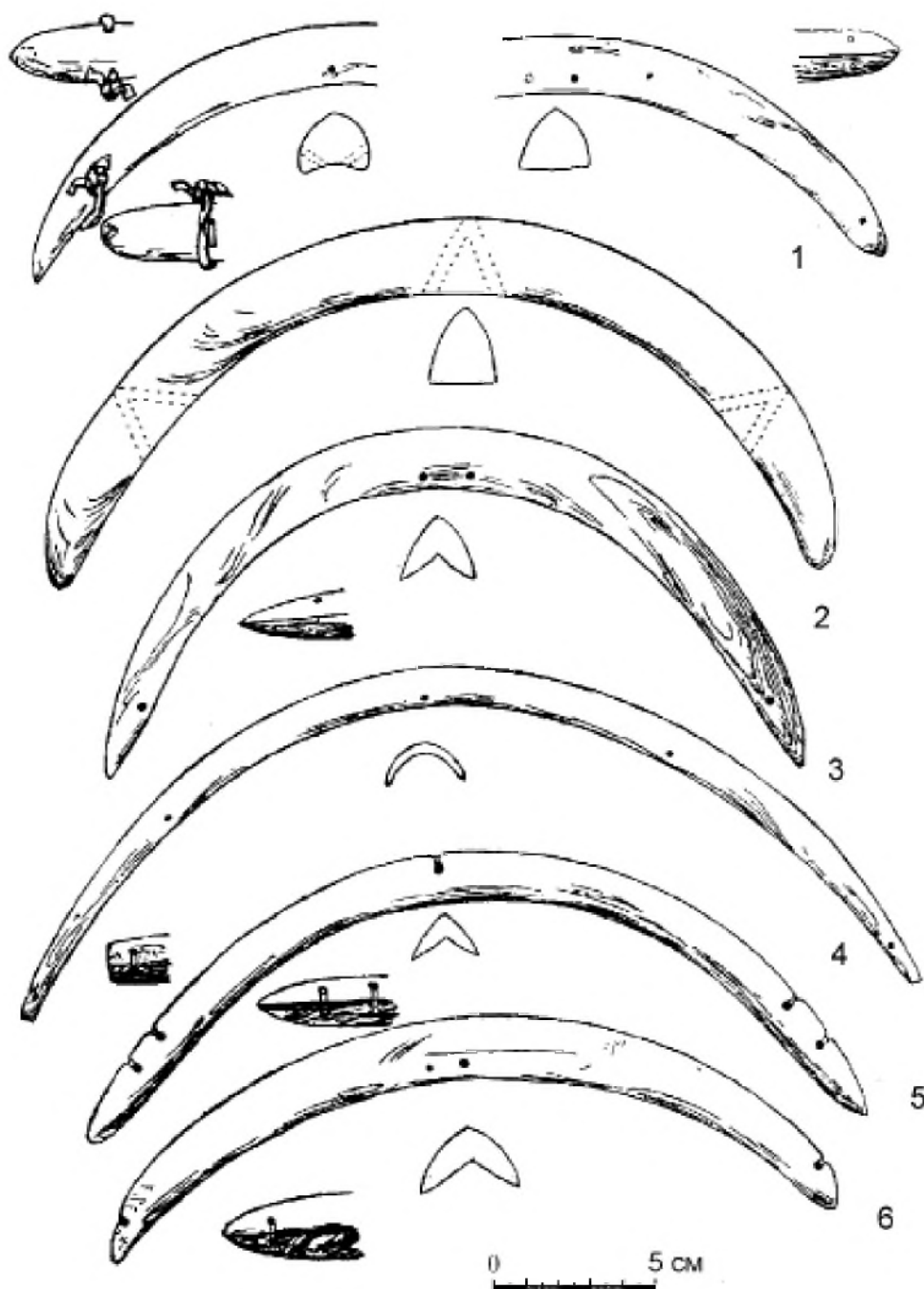


Рис. 4. Первый Туэктинский курган
Деревянные дужки седельных упоров (по: [Руденко, 1960. Рис. 79])

Fig. 4. The First Touektin Mound
Wooden arches of saddle stops (according to: [Rudenko, 1960. Fig. 79])

2. Размеры. Длина филипповских пластин без золотой фольги по хорде составляет 17,5-17,6 см [Пшеничнюк, 2012. Рис. 32). Отношение высоты дуги к длине хорды этих предметов варьирует в пределах от 0,32 до 0,45. Длина дужек по хорде из Первого Туэктинского кургана изменяется в пределах от 16,5 до 35,5 см, степень изогнутости (отношение высоты дуги к длине

хорды) – от 0,15 до 0,5 [Руденко, 1960. С. 130. Рис. 79-80. Табл. LXIII, 1-5].

3. Способ крепления. Филипповские пластины имеют отверстия (рис. 2, 1-4), которые использовались, вероятно, для крепления к упорам мягких седел. Такие же отверстия (рис. 4, 1-6; 5, 1-6) характерны для дужек Туэктинского первого кургана [Там же].

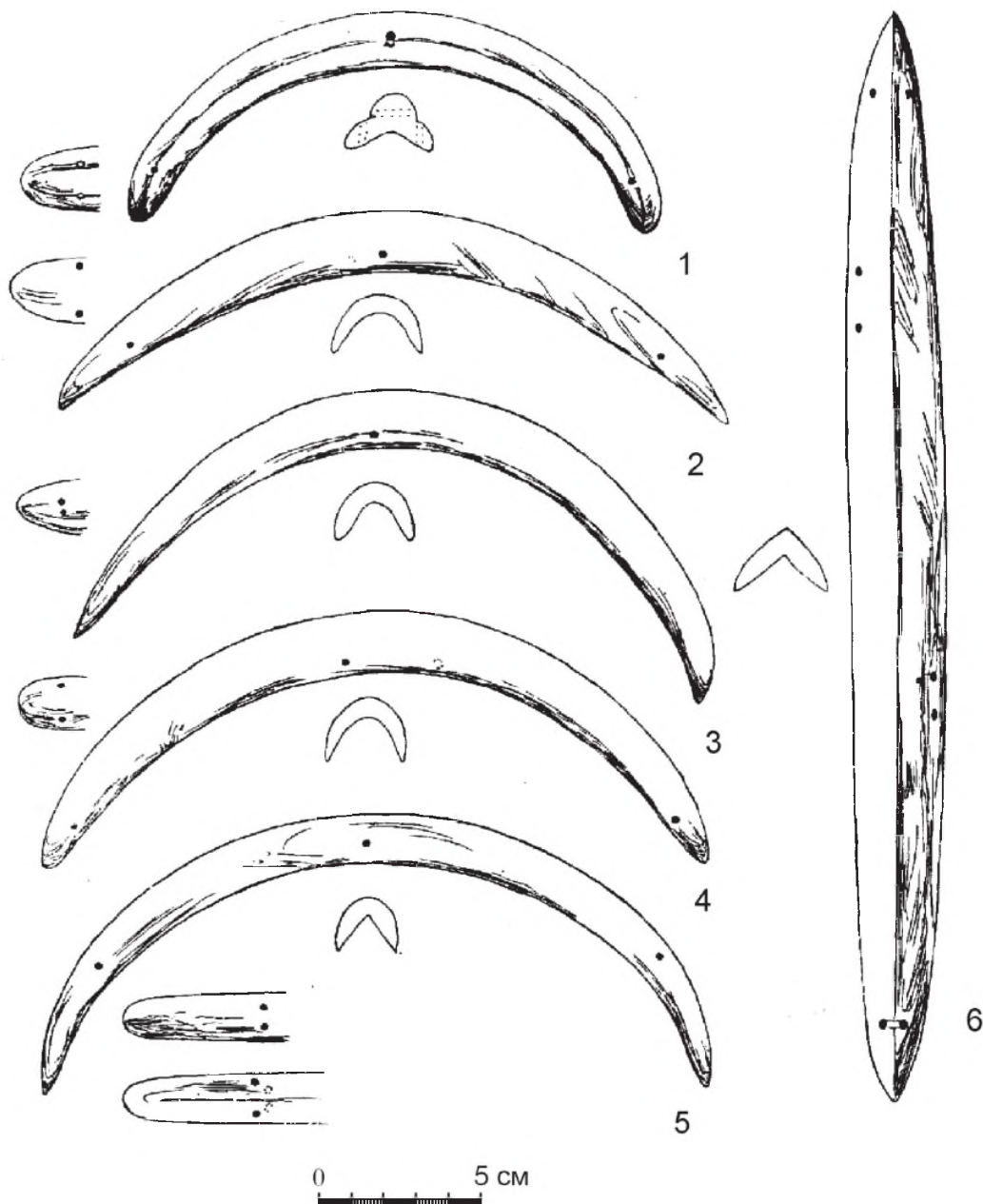


Рис. 5. Первый Туэктинский курган
Деревянные дужки седельных упоров (по: [Руденко, 1960. Рис. 80])

Fig. 5. The First Touektin Mound
Wooden arches of saddle stops (according to: [Rudenko, 1960. Fig. 80])

В отличие от костяных, роговых и деревянных дужек, обнаруженных в курганах ранних кочевников в других регионах Евразии, филипповские пластины изготовлены из железа, обложены золотой фольгой и украшены золотыми бляшками. Использование седел, отделанных металлическими деталями, в том числе золотыми, очевидно, обусловлено стремлением при совершении захоронений в кургане 1 Филипповского могильника использовать наиболее дорогие вещи для того, чтобы подчеркнуть исключительно высокий социальный статус умерших

в обществе кочевников Южного Приуралья. Различия в материале изготовления деталей седла могут быть обусловлены разными материальными возможностями кочевнических коллективов, совершавших похороны.

Немаловажными представляются особенности взаиморасположения железных пластин в столбовых ямах дромоса-входа в могилу кургана 1 Филипповского могильника. Они располагались парами друг над другом на расстоянии около 50 см. Это расстояние совпадает с длиной подушек пазырыкских мягких седел (50-70 см)

[Степанова, 2006. С. 110]. Если предположение о том, что пластины в филипповском первом кургане являлись дужками седла, верно, то их взаиморасположение свидетельствует о том, что в ямы около столбов при входе погребальную камеру в вертикальном положении было помещено седло.

Местоположению частей конского снаряжения в основании столбовой конструкции погребальной постройки, достаточно странному на первый взгляд, можно найти определенные параллели в обрядовой практике южноуральских кочевников как второй половины V – IV вв. до н.э. (то есть периода, в пределах которого датированы филипповские курганы), так и более раннего времени. Известны случаи, когда кочевники Южного Приуралья помещали убитых коней или какие-либо части этих животных, детали конской амуниции на перекрытии могил или надмогильных построек, около столбов при входах в погребальную камеру, в ямах, вырытых в пределах погребальной площадки или на периферии курганной насыпи. При этом отдельные части конской туши или детали снаряжения могли выступать как символическая замена коня [Мышкин, 2012. С. 92-93]. Более полное понимание смысловой нагрузки этих элементов погребальной обрядности южноуральских кочевников требует дальнейших специальных исследований.

В частности, в кургане 3 Филипповского могильника был обнаружен скелет жеребенка без черепа, лежавшего с подогнутыми ногами и ориентированного передней частью туловища на север. Жеребенок при совершении погребальных церемоний был помещен у входа в погребальную камеру, в ее южном выступе-«тамбуре», около одного из столбов, располагавшихся у входа в погребальную камеру [Пшеничнюк, 2012. С. 35]. При возведении филипповского кургана 6 кочевники умертвили восемь коней. Их тела были уложены в юго-восточной части погребального сооружения, а уздечные наборы положены на деревянную надмогильную постройку [Там же. С. 41].

В более ранних памятниках южноуральских кочевников, в частности, в нескольких курганах могильника Кырык-Оба II, датированных второй половиной – концом VI – первой половиной V вв. до н.э. [Гуцалов, 2011. С. 93], зафиксированы схожие обрядовые действия с конем или конским снаряжением. В кургане 12 на деревянном покрытии могильной ямы лежали останки молодой лошади. В кургане 16 на уровне погребенной почвы, около входа-дромоса, рядом со столбовыми ямами располагалось захоронение коня. Конь, вероятно, при совершении погребальных

церемоний был привязан к одному из столбов. При сооружении кургана 17, на его периферии, к северо-востоку от центра, в круглую яму диаметром 60 см и глубиной 40 см была положена голова лошади [Там же. С. 84, 87, 90].

При исследовании погребения 3 кургана 4 могильника Пятимары I, датированного началом V в. до н.э., под остатками деревянного надмогильного сооружения, но выше дна могильной ямы были обнаружены металлические детали конской узды [Смирнов, 1975. С. 20-22]. Судя по их расположению, узда могла быть подвешена к потолку постройки.

В кургане у с. Варна, который датирован второй половиной VI в. до н.э., части конской амуниции (псалии и бляшки) были найдены в округлой в плане ямке диаметром 0,2-0,25 м, расположенной у внешнего края рва, который окружал насыпь [Таиров, Боталов, 1988. С. 102].

Указанные аналогии позволяют предположить, что кочевники Южного Приуралья в конце V-IV в. до н.э. могли использовать седла как части снаряжения коня в качестве элементов совершавшихся обрядовых действий при возведении курганов Филипповского могильника. Одним из проявлений совершавшихся обрядов являлось, вероятно, помещение седла в основании столбов у входа в погребальную камеру кургана 1.

Заключение

Подводя итоги, следует отметить, что версия А.Х. Пшеничнюка о связи с конским снаряжением пластин, найденных в столбовых ямах около входа в погребальную камеру кургана 1 Филипповского могильника, представляется верной. Изложенное выше дает возможность полагать, что железные предметы серповидной формы, обложенные золотой фольгой и украшенные золотыми бляшками, являлись дужками упоров мягкого седла. Эти находки фиксируют наличие у кочевников Южного Приуралья обрядовой традиции помещать в основании столбов надмогильных построек различные части конской амуниции, включая седла. Этот элемент погребального обряда, скорее всего, находится в одном ряду с такими ритуальными действиями, как умерщвление коней, погребение этих животных или размещение их частей и деталей конской амуниции (например, узды) на могильном перекрытии или крыше погребальной постройки, а также около столбовых конструкций этих сооружений, в том числе, в их основании. Для понимания смысловой нагрузки этих элементов погребальной обрядности кочевых племен Южного Приуралья требуются дальнейшие исследования.

Список литературы

- Бородовский А.П., Телегин А.Н.* Роговые украшения седла скифского времени с Приобского Плато // Археология, этнография и антропология Евразии. № 2. 2007. С. 52-62.
- Гуцалов С.Ю.* Этнокультурная специфика могильника Кырык-Оба II // РА. №1. 2011. С. 81-96.
- Мышкин В.Н.* Конь и сбруя в курганах кочевников скифского времени на Южном Урале // УАВ. 2012. Вып. 12. С. 81-97.
- Пишеничнюк А.Х.* Раскопки «царского» кургана на Южном Урале // Препринт доклада. Уфа: БНЦ УрО АН СССР, 1989. 16 с.
- Пишеничнюк А.Х.* Филипповка: Некрополь кочевой знати IV века до н.э. на Южном Урале. Уфа: ИИЯЛ УНЦ РАН, 2012. 280 с.
- Руденко С.И.* Культура населения Центрального Алтая в скифское время. М.-Л.: Изд-во Академии наук СССР, 1960. 360 с.
- Смирнов К.Ф.* Сарматы на Илеке. М.: Наука, 1975. 175 с.
- Степанова Е.В.* Скифские мягкие седла: вопросы терминологии // Степи Евразии в древности и средневековье. Кн. II. СПб., 2003. С. 151-154.
- Степанова Е.В.* Эволюция конского снаряжения и относительная хронология памятников пазырыкской культуры // Археологические вести. Вып. 13. СПб., 2006. С. 102-150.
- Таиров А.Д., Боталов С.Г.* Курган у с. Варна // Проблемы археологии Урало-Казахстанских степей. Челябинск: Изд-во Башкирского гос. ун-та, 1988. С. 100-125.
- Трейстер М.Ю.* Ахеменидские ювелирные украшения и украшения костюма из драгоценных металлов из Южного Приуралья. Изделия ахеменидского круга и местные подражания. Произведения пост-ахеменидской традиции // Влияние ахеменидской культуры в Южном Приуралье (V-III вв. до н.э.) / Под ред. М.Ю. Трейстера и Л.Т. Яблонского. Том 1. М.: Тaus, 2012а. С. 134-167.
- Трейстер М.Ю.* Детали парадной мебели из Филипповки // Влияние ахеменидской культуры в Южном Приуралье (V-III вв. до н.э.) / Под ред. М.Ю. Трейстера и Л.Т. Яблонского. Том 1. М.: Тaus, 2012б. С. 203-207.

REFERENCES

- Borodovskij A.P., Telegin A.N.* Rogovye ukrasheniya sedla skifskogo vremeni s Priobskogo Plato [Horn ornaments of the saddle of Scythian time from the Priobsky Plateau] // Arheologiya, etnografiya i antropologiya Evrazii. № 2. 2007. S. 52-62.
- Gucalov S.Yu.* Etnokul'turnaya specifiika mogil'nika Kyryk-Oba II [Ethnocultural specificity of the Kyryk-Oba II burial ground] // RA. №1. 2011. S. 81-96.
- Myshkin V.N.* Kon' i sbruya v kurganah kochevnikov skifskogo vremeni na Yuzhnom Urale [Horse and harness in the mounds of nomads of Scythian time in the Southern Urals] // Ufimskij arheologicheskij vestnik. Vyp. 12. 2012. S. 81-97.
- Pshenichnyuk A.H.* Raskopki «carskogo» kurgana na Yuzhnom Urale [Excavations of the "royal" mound in the South Urals] // Preprint doklada. Ufa: BNC UrO AN SSSR, 1989. 16 s.
- Pshenichnyuk A.H.* Filippovka: Nekropol' kochevoj znati IV veka do n.e. na Yuzhnom Urale [Filippovka: Necropolis of nomadic nobility of the 4th century BC in the Southern Urals]. Ufa: IYAL UNC RAN, 2012. 280 s.
- Rudenko S.I.* Kul'tura naseleniya Central'nogo Altaya v skifskoe vremya [Culture of the population of Central Altai in Scythian time]. M.-L.: Izd-vo Akademii nauk SSSR, 1960. 360 s.
- Smirnov K.F.* Sarmaty na Ilike. [Sarmatians on the Ilek] M.: Nauka, 1975. 175 s.
- Stepanova E.V.* Skifskie myagkie sedla: voprosy terminologii [Scythian soft saddles: terminology issues] // Stepi Evrazii v drevnosti i srednevekov'e. Kn. II. SPb. 2003. S. 151-154.
- Stepanova E.V.* Evolyuciya konskogo snaryazheniya i otnositel'naya hronologiya pamyatnikov pazyrykskoj kul'tury [Horse equipment evolution and relative chronology of Pazyryk culture monuments] // Arheologicheskie vesti. Vyp. 13. SPb., 2006. S. 102-150.
- Tairov A.D., Botalov S.G.* Kurgan u s. Varna [A kurgan near the village Varna] // Problemy arheologii Uralo-Kazahstanskih stepej. Chelyabinsk: Izd-vo Bashkirskogo gos. un-ta, 1988. S. 100-125.
- Trejster M.Yu.* Ahemenidskie yuvelirnye ukrasheniya i ukrasheniya kostyuma iz dragocennyh metallov iz Yuzhnogo Priural'ya. Izdeliya ahemenidskogo kruga i mestnye podrazhaniya. Proizvedeniya post-ahemenidskoj tradicii [Achaemenid jewelry and costume jewelry made of precious metals from the South Urals. Items of the Achaemenid circle and local imitations. Works of the post-Achaemenid tradition] // Vliyanie ahemenidskoj kul'tury v Yuzhnom Priural'e (V-III vv. do n.e.). Pod redakciej M.Yu. Trejstera i L.T. Yablonskogo Tom 1. M.: Taus, 2012a. S. 134-167.
- Trejster M.Yu.* Detali paradnoj mebeli iz Filippovki [Details of festive furniture from Filippovka] // Vliyanie ahemenidskoj kul'tury v Yuzhnom Priural'e (V-III vv. do n.e.). Pod redakciej M.Yu. Trejstera i L.T. Yablonskogo Tom 1. M.: Taus, 2012b. S. 203-207.



2019 год

ISSN 1814-1692
DOI: [https://doi.org/10.31833.uav.2019](https://doi.org/10.31833/uav.2019)
Выпуск 19

УФИМСКИЙ АРХЕОЛОГИЧЕСКИЙ ВЕСТНИК

