

КОМПЛЕКС САРМАТСКОГО КЛИНКОВОГО ОРУЖИЯ ИЗ ОКРЕСТНОСТЕЙ СЕЛ КУЕЗБАШЕВО И БИШКАИН В ЮЖНОМ ПРИУРАЛЬЕ

С.Ю. Николаев

A COMPLEX OF SARMATIAN BLADED WEAPONS FROM THE VICINITY OF THE VILLAGES OF KUEZBASHEVO AND BISHKAIN IN THE SOUTHERN URALS

S. Nikolaev

Ключевые слова: сарматы, мечи и кинжалы, случайные находки, система расселения, Южное Приуралье

В статье исследуется комплекс из восьми сарматских мечей и кинжалов, найденных в окрестностях сел Куезбашево и Бишкаин Аургазинского района Республики Башкортостан, четыре из которых публикуются впервые. Приводится описание каждого образца, их размеры, подробные прорисовки, топографические особенности места их находки. Как каждый меч и кинжал, так и весь комплекс проанализированы с типологической, хронологической и технологической стороны. Исходя из тезиса о том, что такие случайные находки маркируют общинные (родовые) волости (кочевья), автор обосновывает выделение такой волости на указанной территории. Устанавливается сетевой (сотовый) принцип расположения таких волостей.

Keywords: Sarmatians, swords and daggers, random finds, settlement system, Southern Urals

The article investigates a complex of eight Sarmatian swords and daggers found in the vicinity of the villages of Kuezbashevo and Bishkain of the Aurgazinsky district of the Republic of Bashkortostan, four of which are published for the first time. The description of each sample, their sizes, detailed drawings, topographical features of the place of their find is resulted. Each sword and dagger, and the whole complex is analyzed from the typological, chronological and technological side. Based on the thesis that such random finds mark a communal (tribal) parish, the author justifies distinguishing such a parish in the specified territory. The network (cellular) principle of arrangement of such volosts is established.

Междуречье рек Белая и Уршак между городами Стерлитамак и Уфа является одним из трех крупнейших районов (территориальных групп), в которых сконцентрированы так называемые «случайные» находки мечей и кинжалов эпохи ранних кочевников в Южном Приуралье [Савельев, 2016. С. 244]. Наибольшее их количество приходится на южную часть этой территории, район от г. Стерлитамака до с. Толбазы, своеобразное «эльдорадо» таких находок [Там же; Федоров, 2013]. К северу количество известных на сегодняшний день мечей и кинжалов падает, клинки савроматской эпохи пропадают полностью, однако, по сравнению с иными районами расселения ранних кочевников, оно все же значительно и выявление новых, ранее не известных случайных находок клинкового оружия, продолжается и по сей день.

Одним из ценнейших источников является архив Р.Б. Исмагилова, разбор и систематизация которого продолжается в ИИЯЛ УФИЦ

РАН [Николаев, Савельев, 2019. С. 199]. Именно при анализе материалов архива были выявлены четыре ранее не опубликованных образца клинкового оружия, найденных в окрестностях села Бишкаин Аургазинского района Башкортостана, а также получены исходные прорисовки четырех опубликованных кинжалов из села Куезбашево, которые позволяют дать их более подробное и детальное описание.

Оба населенных пункта расположены в 75 км южнее г. Уфа, на склонах вершин водораздела рек Аургазы (правый приток реки Уршак, впадает в него в 28 км северо-западнее) и р. Кармалки (левого притока р. Прорва, впадающей в р. Белая в 16 км северо-восточнее). Территория частично распаханна, не распаханые участки в основном приурочены к склонам и истокам водотоков и покрыты широколиственными лесами. На вершинах водораздела берут начало многочисленные ручьи и небольшие водотоки, на которых обустроены пруды. Перепад высот между

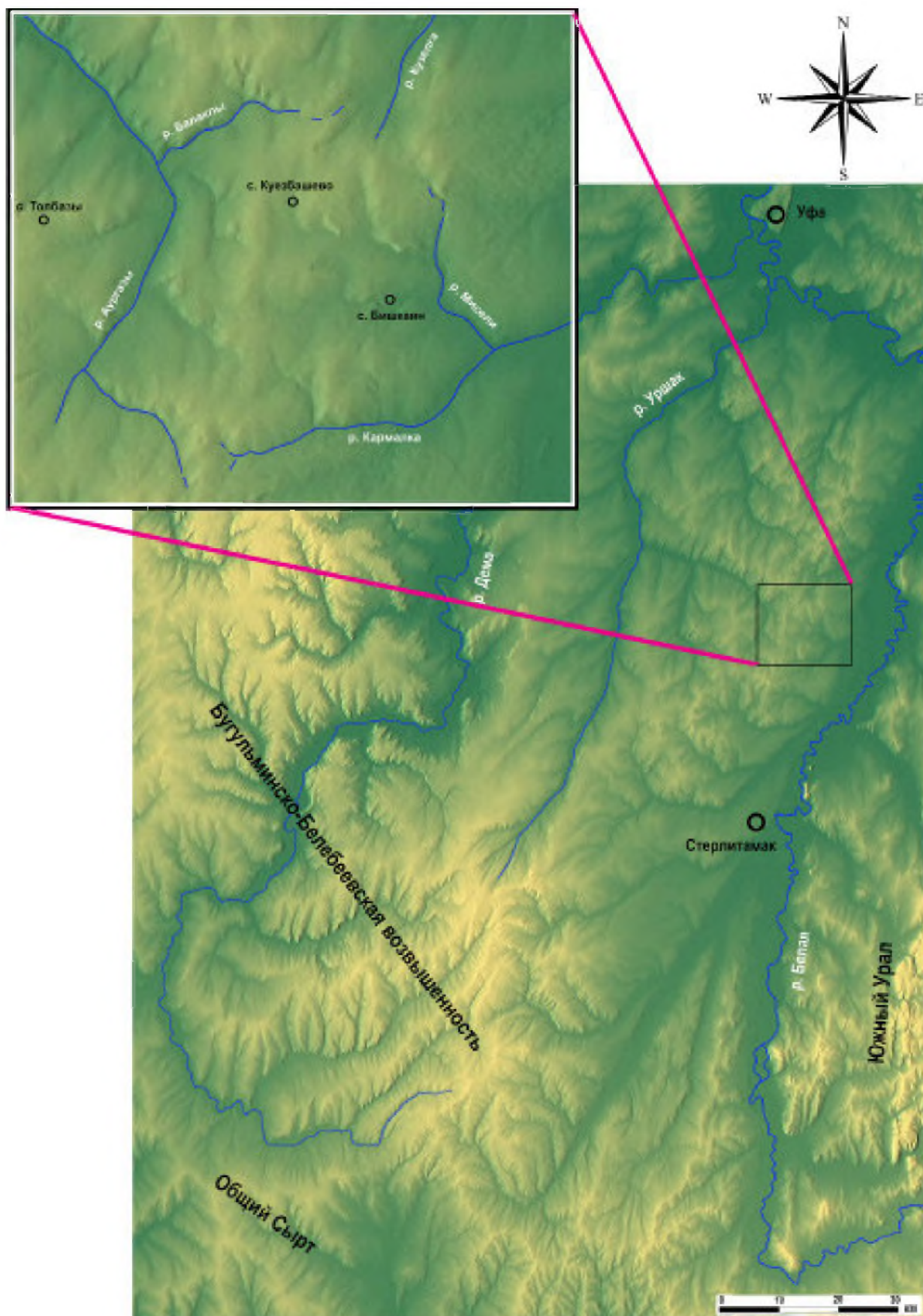


Рис. 1. Южное Приуралье. Положение и топографические особенности микрорайона Кузбашево – Бишкаин
 Fig. 1. Southern pre-Urals. Location and topographic features of the Kuzbashevo – Bishkain microdistrict

вершинами и долинами на данном участке достигает 100 м и более (рис. 1). Село Бишкаин находится в 4,5 км юго-восточнее села Куезбашево, на восточном склоне одной из доминирующих на водоразделе высот (254 мБС), село Куезбашево – на южном склоне второй доминирующей высоты (270 мБС). Возвышенности и реки Аургаза, Кармалка и их притоки образуют долину размером 15×15 км, закрытую ими практически со всех сторон [Савельев, 2016. С. 247-248; Он же, 2018. С. 28-29].

Находки из Куезбашево

Три из четырех кинжалов (рис. 2, 1-3) из с. Куезбашево хранились в школьном музее, где в июне 1974 г были зарисованы Р.Б. Исмагиловым. Точное место их находки не известно. Четвертый кинжал (рис. 2, 4) обнаружен в 1970 г на территории самого села при «распашке дома» (видимо, огорода), хранился в Стерлитамакском краеведческом музее, где и был зарисован Р.Б. Исмагиловым.

1. Общая длина кинжала 35,5 см (рис. 2, 1). Навершие серповидное, слабоизогнутое (170°), общая длина 9 см, в сечении округлое, диаметр дрота 0,8 см. На концах обеих антенн с лицевой стороны расположены сквозные разомкнутые округлые отверстия, на одной из антенн оно сильно деформировано. Рукоять в сечении ромбическая, ее длина 8 см, ширина 1,6 см, слегка сужается к навершию и перекрестью. По всей длине рукоять покрыта поперечными насечками, вероятно, имитирующими обмотку. Перекрестье прямое, длиной 7,5 см, шириной 1,2 см, толщиной у края 0,8 см. Клинок вытянуто-треугольный, с незначительным плавным сужением в верхней трети и значительно более резким сужением на остальной длине, сломан в 12,5 см от перекрестья. Сечение клинка ромбическое, длина 25,5 см, максимальная толщина 0,6 см, ширина возле перекрестья 4 см, острие клинка массивно-ромбическое. От перекрестья по обеим сторонам клинка на длину 21 см идут пологие линзовидные в сечении долы глубиной не более 2-3 мм, шириной у перекрестья 1,2-1,3 см, плавно сужающиеся к кончику параллельно лезвиям клинка. Широкие долы, образовавшиеся в связи с использованием цилиндрических шаблонов при формовке клинка, и дополнительная проковка кромки привели к образованию с каждой стороны клинка по три ребра жесткости. Данный признак является одним из характерных для части «классических» прохоровских мечей и кинжалов [Овсянников, Савельев, 2019. С. 209-210]. Кинжал ранее был опубликован [Исмагилов, 2001. С. 122, 138. Табл. V, 48].

2. Общая длина кинжала 35 см (рис. 2, 2). Навершие кольцевидное (?), частично обломано, длина сохранившейся части 3 см, ширина 3,5 см,

в сечении круглое, диаметр дрота 0,6 см. Рукоять ромбическая в сечении, длиной 7,2 см, шириной 1 см. Перекрестье брусковидное, слегка изогнуто в сторону клинка, длиной 5 см, шириной 0,5 см, толщиной 1 см. Клинок вытянуто-треугольной формы, узкий, ромбовидный в сечении со слегка линзовидными спусками глубиной не более 1-2 мм, образованными, видимо, как и на вышеописанном кинжале, путем проковки с применением цилиндрических шаблонов. Однако, в данном случае, меньшая ширина клинка не привела к образованию дополнительных ребер жесткости. Длина клинка 26,5 см, ширина возле перекрестья 2,5 см, максимальная толщина 0,6 см. Кинжал ранее был опубликован [Исмагилов, 2001. С. 125, 143. Табл. X, 99].

3. Общая длина сохранившейся части кинжала 34,2 см (рис. 2, 3). Навершие и большая часть рукояти обломаны, длина сохранившейся части рукояти 2,1 см, ширина 1,9 см, в сечении уплощенно-ромбическая. Перекрестье брусковидное, длиной 6 см, толщиной 0,6 см, слегка сужается к краям. Ширина перекрестья в середине 1,3 см, к краям сужается до 0,3-0,5 см. Клинок вытянуто-треугольной формы, ромбовидный в сечении, его длина 31,5 см, ширина возле перекрестья 4,3 см, максимальная толщина 0,6 см. Кинжал ранее был опубликован [Исмагилов, 2001. С. 127, 145. Табл. XII, 137].

4. Общая длина кинжала 39 см (рис. 2, 4). Навершие серповидное, изогнуто под углом 160° , окончания обеих антенн обломаны, длина сохранившихся частей по 2 см каждая, общая длина 4 см, диаметр дрота 0,5 см. Рукоять прямая, ромбическая в сечении, её длина 7,5 см, ширина 1,5 см, толщина 1,1 см. Перекрестье брусковидное, длиной 6,5 см, шириной 0,6 см. Толщина перекрестья в середине 1,5 см, к краям сужается до 0,8 см. Клинок вытянуто-треугольный, с незначительным плавным сужением в верхней трети и значительно более резким сужением на остальной длине. Длина клинка 30 см, ширина 4 см, максимальная толщина 0,4 см. Сечение клинка ромбическое, от перекрестья с обеих сторон клинка на длину 18 см идут по одному прорезанному треугольному в сечении долу. Кинжал ранее был опубликован [Горбунов, Исмагилов, 1976. С. 231, 234. Табл. 1, 15. Рис. 2, 15]. Проведенный металлографический анализ данного кинжала [Терехова, 2011. С. 74, 76, 78. Рис. 7, 44; 11; Завьялов, Терехова, 2017. С. 192] показал, что он изготовлен из единого куска железа, конструктивно навершие составляет одно целое с рукоятью и клинком, перекрестье изготовлено отдельно. Температурный режим ковочных операций при производстве кинжала не выдерживался в необходимых пределах.

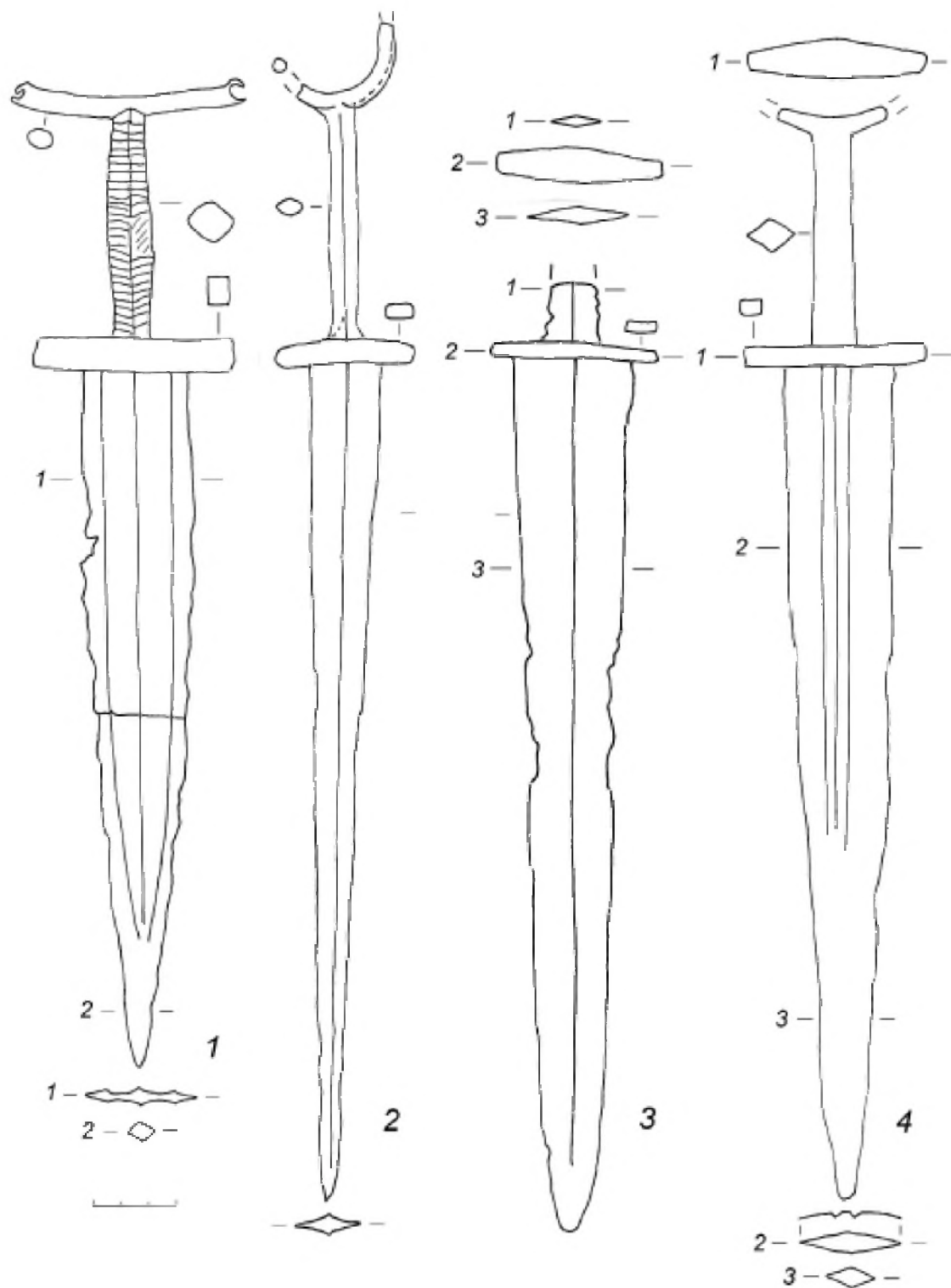


Рис. 2. Кинжалы из с. Кузбашево
 Fig. 2. Daggers from vil. Kuezbashevo

Находки из Бишкаина

Четыре экземпляра клинкового оружия, найденных в окрестностях села Бишкаин, хранились в местном школьном музее, где в 2005 г. были зарисованы Р.Б. Исмагиловым. Точное место их находки не известно. Ранее ни одна из этих находок не публиковалась.

5. Общая длина меча 82 см (рис. 3, 1). Навершие серповидное, изогнуто под углом 120°, одна антенна обломана, длина второй 4,3 см, сечение округлое, диаметр дрота 0,5 см. Рукоять прямая, ромбическая в сечении, с лицевых сторон по ребрам вдоль всей рукояти проходят треугольные в сечении прорезанные выемки шириной 0,3 см.

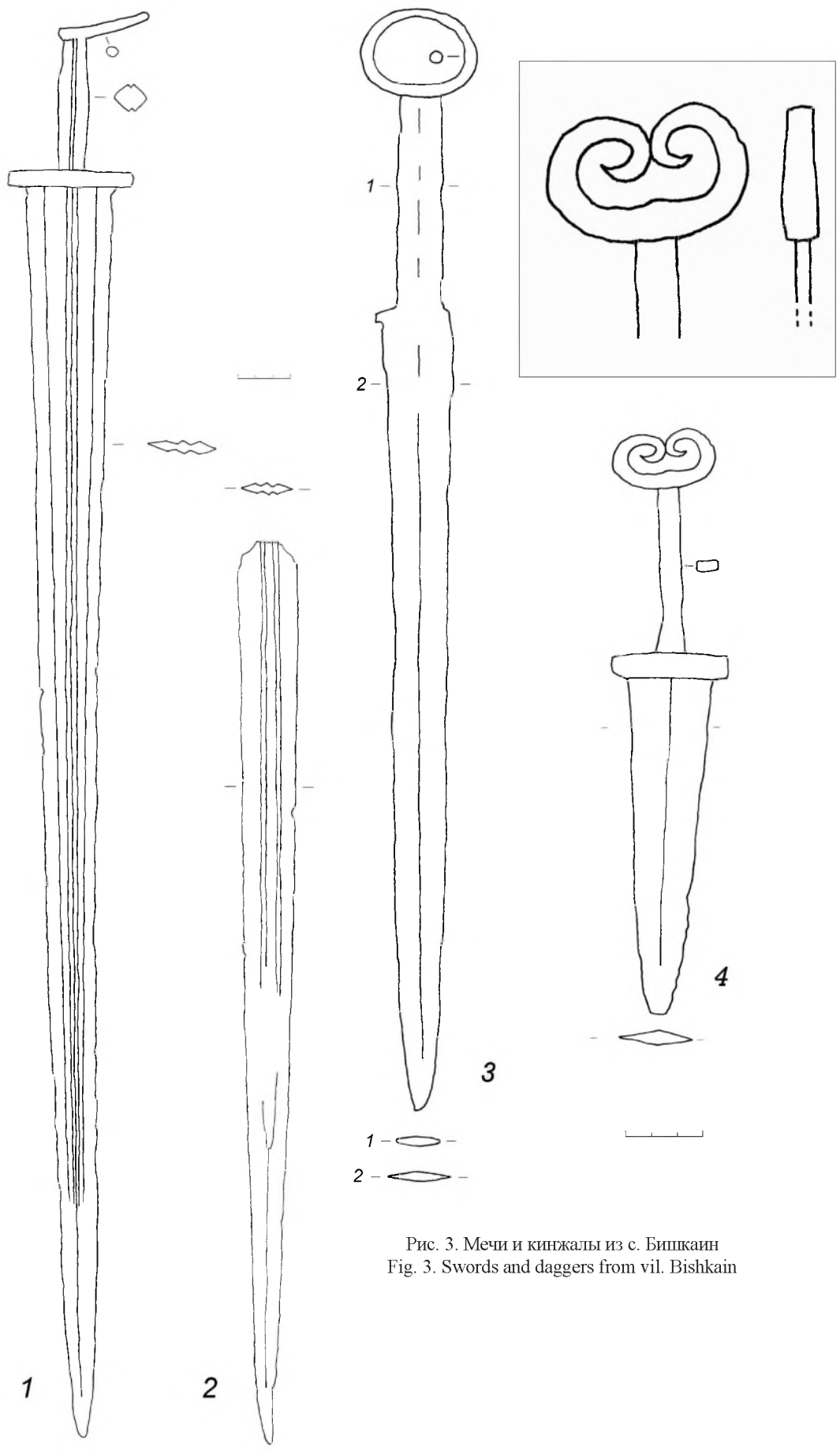


Рис. 3. Мечи и кинжалы из с. Бишкаин
 Fig. 3. Swords and daggers from vil. Bishkain

Длина рукоятки 7,5 см, ширина 1,8 см, сужается к перекрестью и навершию до 1,5-1,6 см, толщина 1,5 см. Перекрестье прямое, брусковидное, длиной 7,3 см, шириной 1 см. Клинок вытянуто-треугольный, ромбический в сечении, его длина 71 см, максимальная ширина 5 см, толщина 0,8 см. Вдоль клинка от перекрестья отходят по два треугольных в сечении прорезанных дола. Длина их 58,5 см, наибольшая ширина 0,8-1 см, плавно сужаются вдоль лезвий.

6. От меча сохранилась только часть клинка, ее длина 52,6 см, ширина 3,5 см, максимальная толщина 0,7 см, кончик длиной 4 см слегка загнут. В сечении клинок ромбический, вытянуто-треугольной формы, по обоим сторонам вдоль всего клинка проходят по два треугольных в сечении прорезанных дола длиной 26 см (рис. 3, 2). Судя по пропорциям и длине клинка, этот меч, как и вышеописанный, так же был длинный и, в целом, очень близок ему.

7. Общая длина кинжала 43,5 см (рис. 3, 3). Навершие кольцевидное, его длина 4,5 см, ширина 3,5 см, сечение округлое, диаметр дрота 0,3-0,5 см. Рукоять прямая, уплощенно-ромбическая, в сечении со слегка закругленными краями, длиной 8,5 см, шириной 1,8 см, толщиной 0,2-0,4 см. Перекрестье не сохранилось. Клинок ромбический в сечении, длиной 31,5 см, шириной 3 см, максимальная толщина 0,4 см. Лезвия клинка параллельные, в конце резко сужаются.

8. Общая длина кинжала 27,2 см (рис. 3, 4), кончик клинка обломан. Навершие волнитообразное, длиной 2,8 см, шириной 4 см, сечение прямоугольное, толщина 0,7 см, выковано отдельно и насажено на рукоять. Рукоять прямая, в сечении прямоугольная, длиной 7,5 см, шириной 0,7 см, толщиной 0,5 см. Перекрестье прямое, брусковидное, длиной 4,5 см, шириной 1,2 см, слегка сужается к краям. Клинок вытянуто-треугольный, длиной 15,5 см без обломанного кончика (ранее – не более 16-16,5 см), ромбовидный в сечении, шириной у основания 3,5 см, максимальная толщина 0,6 см.

Из публикуемых мечей и кинжалов три (два кинжала из Куезбашево (рис. 2, 1 и 2, 4) и меч из Бишкаина (рис. 3, 1) представляют собой сложившуюся стандартную форму развитого (классического) этапа прохоровской культуры [Мошкова, 1974. С. 24]. К ним же может быть отнесен и меч из с. Бишкаин, от которого сохранилась только часть клинка (рис. 3, 2). Один кинжал из с. Бишкаин (рис. 3, 3) относится к типу мечей и кинжалов с кольцевидным навершием [Хазанов, 1971. С. 5-6; Скрипкин, 1990. С. 121]. К этому же типу следует отнести и кинжал с волнитообразным навершием (рис. 3, 4), поскольку остальные элементы (сечения клинка, рукояти и перекрестья) свойственны мечам и кинжалам

именно этого типа. Происхождение и проблему «возрождения» волнитообразных наверший в сарматское время рассматривал А.В. Симоненко [Симоненко, 2010. С. 26-32], высказавший предположение, что подобный вариант навершия мог возникнуть «спонтанно», когда кузнец закрутил антенны серповидного навершия «для красоты». Подробный анализ таких экземпляров сделал В.К. Федоров, рассматривая сарматские мечи и кинжалы с, якобы, «савроматскими» элементами [Федоров, 2013], в котором предположил, что волнитообразные навершия на мечах и кинжалах, по остальным признакам относимых к классическому прохоровскому этапу, не имеют прямой связи с клинками с подобными навершиями савроматского времени и могут являться поздними подражаниями. В данном конкретном случае все элементы, кроме навершия, несут признаки клинкового оружия с кольцевидным навершием. Кинжал из с. Куезбашево (рис. 2, 2) при наличии тех же черт (кольцевидное навершие) сохраняет и более ранние признаки – ромбовидное сечение рукоятки и клинка, массивное перекрестье и проковка с использованием цилиндрических шаблонов, вытянуто-треугольная форма клинка. Еще у одного кинжала (рис. 2, 3) навершие и большая часть рукоятки не сохранились, однако сочетание таких признаков, как сечение рукоятки, форма и сечение перекрестья также позволяют условно отнести его к типу, сочетающему признаки как классического прохоровского, так и позднего кольцевидного, когда мастер не переходит полностью на новые стандарты, а частично сохраняет привычные ему традиции. Все эти экземпляры датируются рамками III–II вв. до н.э.

Обращает на себя внимание прохоровский кинжал из с. Куезбашево (рис. 2, 1). Отверстия на концах антенн серповидного навершия не имеют аналогий, несли эти отверстия какое-либо функциональное значение, или являлись частью декора, сказать сложно. Очевидно, что частью декора являлись насечки на рукоятки, имитирующие обмотку. Кинжал с аналогичным оформлением рукоятки был зарисован Р.Б. Исмагиловым в с. Балькыкуль Аургазинского района РБ, в 16 км западнее Куезбашево (готовится к публикации). Практика обмотки рукоятки клинков не является уникальной – следы ткани или кожи, обмотанной вокруг рукоятей, часто обнаруживаются в погребениях [Садыкова, 1962. С. 111, 112. Табл. XI, 18; Садыкова, Васильев, 2001. С. 58, 75. Рис. 7, 3; Яблонский, 2010. С. 54, 169. Рис. 73, 3]. Кроме того, кинжалы с обмоткой на рукоятках зафиксированы на каменных изваяниях Устюрта [Самашев и др., 2007. С. 233-235, 243]. Условия в погребениях способствовали консервации таких материалов, как ткань, кожа, а также дерево. Совсем в другой ситуации оказывались мечи

и кинжалы из категории «случайных» находок. Находясь длительное время зачастую на поверхности, либо на незначительной глубине (о чем говорят условия нахождения большинства «случайных» находок – как правило, при вскрытии поверхностного слоя), мечи и кинжалы подвергались воздействию внешних природных факторов, что приводило к разрушению их элементов, сделанных из органических материалов, и хорошей сохранности самой металлической основы. Несомненно, в данном случае мы имеем именно нанесенную непосредственно на железную рукоять кинжала имитацию обмотки.

Ранее уже обосновывался взгляд на скопления мечей и кинжалов как на маркер для выделения территории кочевья, волости, в пределах которой, в том числе, совершались обряды поклонения некоему божеству, олицетворением которого был меч [Васильев, Обыденнов, 1994. С. 98; Савельев, 2016. С. 243, 248, 251; Он же, 2018. С. 29]. В данном случае мы можем наблюдать такую территорию размером 15×15 км, закрытую практически со всех сторон возвышенностями и водотоками. При этом западнее от противоположенного левого берега р. Аургазы начинается аналогичная «волость», с центром около с. Юламаново [Николаев, Савельев, 2019. С. 200]. Общие топографические характеристики этих участков и их размеры очень близки друг другу. Кроме того, известны находки сарматских мечей и кинжалов из окрестностей соседних на-

селенных пунктов, находящихся восточнее, например, с. Тряпино [Исмагилов, 2001. С. 124, 142. Табл. IX, 92; Он же. С. 127, 146. Табл. XIII, 143], но детальная систематизация этих материалов находится еще только в начальной стадии.

Таким образом, крайне предварительно, можно говорить о существовании системы закрытых общинных (родовых, семейных, семейно-родовых (?) областей (волостей, кочевий), расположенных по сетевому (или сотовому) принципу, когда несколько таких волостей расположены непосредственно примыкая друг к другу. Возможно, именно такие территории имел в виду и Геродот, говоря об областях (номах) внутри скифского царства, в каждом из которых воздвигнуты святилища Аресу на вершине холма из хвороста, где отправлялись обряды в его честь, при этом воплощением божества служил именно меч [Геродот. IV, 62]. Границами между ними служат реки, истоки мелких водотоков, водораздельные возвышенности и гребни, в результате чего каждое такое кочевье становится своеобразной сотой, а все вместе они составляют сеть. Также необходимо отметить длительность использования данных территорий, о чем в рассматриваемом случае могут свидетельствовать находки клинкового оружия как классического, с серповидным навершием и более позднего, с кольцом, облика, так и экземпляры, сочетающие в себе обе традиции.

СПИСОК ЛИТЕРАТУРЫ

Васильев В.Н., Обыденнов М.Ф. Кинжалы предсавроматского и савроматского времени из Башкирии // Вооружение и военное дело древних племен Южного Урала / Под ред. В.С. Горбунова. Уфа: Конкорд-Инвест, 1994. С. 95-99.

Горбунов В.С., Исмагилов Р.Б. Новые находки мечей и кинжалов савромато-сарматского времени в Башкирии // СА. 1976. №3. С. 229-247.

Геродот. История в девяти книгах // Памятники исторической мысли. / Под общ. ред. С.Л. Утченко. Л.: Наука, 1972. 600 с.

Завьялов В.И., Терехова Н.Н. Результаты археометаллографического исследования сарматских железных изделий из памятников Южного Урала // Аналитические исследования лаборатории естественнонаучных методов. Вып. 4 / Отв. ред. В.И. Завьялов, С.В. Кузьминых. М.: Таус, 2017. С. 18-35.

Исмагилов Р.Б. Клинковое оружие эпохи ранних кочевников из Южного Приуралья (случайные находки) // УАВ. 2001. Вып. 3. С. 117-147.

Мошкова М.Г. Происхождение раннесарматской (прохоровской) культуры. М.: Наука, 1974. 51 с.

Николаев С.Ю., Савельев Н.С., Сарматские кинжалы из окрестностей д. Юламаново в Южном Приуралье // Урал – Алтай: через века в будущее. Материалы VIII Всерос. конф. (с междунар. уч.) «Урал–Алтай: через века в будущее». Уфа: ИИЯЛ УФИЦ РАН, 2019. С. 199-202.

Овсянников В.В., Савельев Н.С. Воинское святилище на Акбердинском II городище // Археология Евразийских степей. №2. 2019. С. 201-226.

Савельев Н.С. Мечи и кинжалы в культовой практике кочевников Южного Приуралья скифо-сарматского времени (пространственный анализ «случайных» находок) // Константин Федорович Смирнов и современные проблемы сарматской археологии. Материалы IX Междунар. науч. конф. «Проблемы сарматской археологии и истории». Оренбург: Изд-во ОГПУ, 2016. С. 241-253.

Савельев Н.С. Находки мечей и кинжалов скифо-сарматского времени из юго-западных предгорий Южного Урала (к вопросу об освоении территории и особенностях расселения кочевников) // *Oriental Studies*. Vol. 38. Is. 4. 2018. С. 24-31.

Садыкова М.Х. Сарматский курганный могильник у дер. Старые Кишки // *Археология и этнография Башкирии*. Т.1 / Под ред. Р.Г. Кузеева, К.В. Сальникова. Уфа: ИИЯЛ БФ АН СССР, 1962. С. 88-124.

Садыкова М.Х., Васильев В.Н. Поздние прохоровцы в центральной Башкирии // *УАВ*. Вып. 3. 2001. С. 55-80.

Самашев З., Кушербаев К., Аманшаев Е., Астафьев А. Сокровища Устюрта и Манкыстау. Алматы: ТОО «Археология», 2007. 400 с.

Терехова Н.Н. Технология производства мечей и кинжалов Южного Приуралья скифского и сарматского времени // *Европейская Сарматия*; Сборник, посвященный Марку Борисовичу Щу-

кину / Отв. ред. Д.А. Мачинский. СПб.: Нестор-История, 2011. С. 67-92.

Симошенко А.В. Сарматские всадники Северного Причерноморья. СПб.: Факультет филологии и искусств СПбГУ; Нестор-История, 2010. 328 с.

Скрипкин В.С. Азиатская Сарматия: проблемы хронологии и её исторический аспект. Саратов: Изд-во Саратовского ун-та, 1990. 299 с.

Федоров В.К. Кинжал из Талалаевки и «савроматские» элементы в оформлении рукоятей прохоровских клинков // *НАВ*. Волгоград, 2013. Вып. 13. С. 33-47.

Хазанов А.М. Очерки военного дела сарматов. М.: Наука, 1971. 169 с.

Яблонский Л.Т. Прохоровка. У истоков сарматской археологии (Материалы и исследования по археологии России, №12). М.: Таус, 2010. 383 с.

REFERENCES

Vasil'ev V.N., Obydenov M.F. Kinzhaly pred-savromatskogo i savromatskogo vremeni iz Bashkirii [Daggers of pre-Savromatian and Savromatic time from Bashkiria] // *Vooruzhenie i voennoe delo v drevnih plemen Yuzhnogo Urala / Pod red. V.S. Gorbunova*. Ufa: Konkord-Invest, 1994. S. 95-99.

Gorbunov V.S., Ismagilov R.B. Novye nahodki mechej i kinzhalov savromato-sarmatskogo vremeni v Bashkirii [New finds of swords and daggers of Savromat-Sarmatian time in Bashkiria] // *SA*. №3. 1976. S. 229-247.

Gerodot. Istoriya v devyati knigah [History in nine books] // *Pamyatniki istoricheskoy mysli. / Pod obshch. red. S.L. Utchenko*, 1972. L.: Nauka. 600 s.

Zav'yalov V.I., Terekhova N.N. Rezul'taty arheometallograficheskogo issledovaniya sarmatskih zheleznyh izdelij iz pamyatnikov Yuzhnogo Urala [The results of the study of archaeometallurgical Sarmatian iron products from the monuments of the Southern Urals] // *Analiticheskie issledovaniya laboratorii estestvennonauchnyh metodov*. Vyp. 4 / Отв. ред. V.I. Zav'yalov, S.V. Kuz'minyh. М.: Таус, 2017. S. 18-35

Ismagilov R.B. Klinkovoe oruzhie epohi rannih kochevnikov iz Yuzhnogo Priural'ya (sluchajnye nahodki) [Bladed weapons of the early nomads from the Southern Urals (random finds)] // *UAV*. Вып. 3. 2001. S. 117-147.

Moshkova M.G. Proiskhozhdenie rannesarmatskoj (prohorovskoj) kul'tury [Origin of the early Sarmatian (Prokhorov) culture]. М.: Nauka, 1974. 51 s.

Nikolaev S.Yu., Savelev N.S. Sarmatskie kinzhaly iz okrestnostej d. Yulamanovo v Yuzhnom Priural'e [Sarmatian daggers from the vicinity of the village

of Yulamanovo in the Southern Urals] // *Ural – Altaj: cherez veka v budushchee. Materialy VIII Vseros. konf. (s mezhdunar. uch.) «Ural – Altaj: cherez veka v budushchee»*. Ufa: IYaL UFIC RAN, 2019. S. 199-202.

Ovsyannikov V.V., Savelev N.S. Voinskoe svyatilishche na Akberdinskom II gorodishche [Military sanctuary on Akberdeno II hillfort] // *Arheologiya Evrazijskih stepej*. №2. 2019. S. 201-226.

Savelev N.S. Mechi i kinzhaly v kul'tovoj praktike kochevnikov Yuzhnogo Priural'ya skifosarmatskogo vremeni (prostranstvennyj analiz «sluchajnyh» nahodok) [Swords and daggers in the cult practice of nomads of the Southern Urals of the Scythian-Sarmatian time (spatial analysis of “random” finds)] // *Konstantin Fedorovich Smirnov i sovremennye problemy sarmatskoj arheologii. Materialy IX Mezhdunar. nauch. konf. «Problemy sarmatskoj arheologii i istorii»*. Orenburg: Izd-vo OGPU, 2016. S. 241-253.

Savel'ev N.S. Nahodki mechej i kinzhalov skifo-sarmatskogo vremeni iz yugo-zapadnyh predgorij Yuzhnogo Urala (k voprosu ob osvoenii territorii i osobennostyah rasseleniya kochevnikov) [Finds of swords and daggers of the Scythian-Sarmatian time from the South-Western foothills of the Southern Urals (on the development of the territory and features of the settlement of nomads)] // *Oriental Studies*. Vol. 38. Is. 4. 2018. S. 24-31.

Sadykova M.H. Sarmatskij kurgannyj mogil'nik u der. Starye Kiiski [Sarmatian burial mounds near the village Starye Kiiski] // *Arheologiya i etnografiya Bashkirii*. Т.1 / Под ред. R.G. Кузеева, К.В. Сальникова. Уфа: ИИЯЛ БФ АН СССР, 1962. S. 88-124.

Sadykova M.H., Vasil'ev V.N. Pozdnie prohorovcy v central'noj Bashkirii [Late Prohorov tribe in Central Bashkiria] // UAV. Vyp. 3. 2001. S. 55-80.

Samashev Z., Kuserbaev K., Amanshaev E., Astaf'ev A. Sokrovishcha Ustyurta i Mankystau [Treasures of Ustyurt and Mangistau]. Almaty: TOO «Arheologiya», 2007. 400 s.

Terekhova N.N. Tekhnologiya proizvodstva mechej i kinzhalov Yuzhnogo Priural'ya skifskogo i sarmatskogo vremeni [Technology of production of swords and daggers of the Southern Urals in Scythian and Sarmatian time] // Evropejskaya Sarmatiya; Sbornik, posvyashchyonnyj Marku Borisovichu Shchukinu / Otv. red. D.A. Machinskij. SPb.: Nestor-Istoriya, 2011. S. 67-92.

Simonenko A.V. Sarmatskie vsadniki Severnogo Prichernomor'ya [Sarmatian horsemen of the Northern Black sea region]. SPb.: Fakul'tet filologii i iskusstv SPbGU; Nestor-Istoriya, 2010. 328 s.

Skripkin V.S. Aziatskaya Sarmatiya: problemy hronologii i eyo istoricheskij aspekt [Asian Sarmatia: problems of chronology and its historical aspect]. Saratov: Izdatel'stvo Saratovskogo un-ta, 1990. 299 s.

Fedorov V.K. Kinzhal iz Talalaevki i «savromatskie» elementy v oformlenii rukoyatej prohorovskih klinkov [The dagger from Talalaevka and "Savromatian" elements in the design of the handle of Prokhorov blades] // NAV. Volgograd, 2013. Vyp. 13. S. 33-47.

Hazanov A.M. Ocherki voennogo dela sarmatov [Essays on the military art of the Sarmatians]. M.: Nauka, 1971. 169 s.

Yablonskij L.T. Prohorovka. U istokov sarmatskoj arheologii [Prokhorovka. At the origins of Sarmatian archaeology] (Materialy i issledovaniya po arheologii Rossii, №12). M.: Taus, 2010. 383 s.



2019 год

ISSN 1814-1692
DOI: <https://doi.org/10.31833.uav.2019>
Выпуск 19

УФИМСКИЙ АРХЕОЛОГИЧЕСКИЙ ВЕСТНИК

